

# SIVI AFS Magazine

## WINTEREDITIE

*In deze editie alles over Raadpleeg Polis  
Verder o.a.: OpenAPI Specificaties in AOS,  
inzichten uit de klantprojecten en de start van  
het ketenoverleg SIVI AFS.*

**SIVI**

# VOORWOORD

Robin Oostrum - ketenmanager SIVI AFS

**Ik begin deze 11e editie van het SIVI AFS Magazine met een persoonlijke mijlpaal: voor het eerst mag ik dit voorwoord schrijven en neem ik het stokje over van Herman Lenferink. Een rol die ik vanaf nu, als ketenmanager SIVI AFS, op me neem. Een mooie editie om mee te beginnen, want de beweging rond SIVI AFS wordt steeds zichtbaarder in de keten.**

In dit nummer staat de **service Raadpleeg Polis** centraal. Met een overzichtsartikel van Ruud van Bommel, een interview met deelnemers uit de kopgroep en een update over de voortgang laten we zien hoe deze service wordt uitgerold binnen de intermediaire distributie. Alles komt langs: van de techniek erachter tot tijdslijnen en de eerste ervaringen in de keten. De kopgroep laat bovendien zien hoeveel energie er in de markt ontstaat rond dit traject. Inmiddels zijn al twintig partijen aangesloten, met ruimte voor meer!

Daarnaast besteden we aandacht aan organisaties die individueel stappen zetten. Zo lees je hoe **Nh1816** voor SIVI AFS heeft gekozen als structureel architectuuruitgangspunt; een mooi voorbeeld van wat standaardisering kan betekenen. Ook **RISK** komt aan bod in de rubriek 6 vragen: zij ontwikkelden hun nieuwe SureBase-platform volledig rondom AFD 2.0.

Verder vind je een artikel over **API-beveiliging**. Hier hebben we de eerste standaardisatiestappen gezet en lichten we de uitgangspunten rond (m)TLS en OAuth toe. Irene Deen-Tai deelt de resultaten van **de evaluatie van onze ondersteuning bij klantprojecten**, met voor SIVI waardevolle suggesties voor verbetering. Dimitri van den Broek laat in zijn bijdrage zien hoe de **nieuwe eLearning Opstellen AFD-definities UIV** helpt bij het opstellen van AFD-definities.

En natuurlijk bevat dit nummer ook weer een mooi aantal artikelen die breder laten zien hoe SIVI AFS vooruitgaat. Ik sta kort stil bij de eerste bijeenkomst van het **ketenoverleg SIVI AFS** afgelopen oktober, waarin we de Roadmap actief toetsen met een representatieve groep ketenpartijen. Danny Schaapherder schrijft over de **ondersteuning van OpenAPI Specificaties in AOS**, een belangrijke mijlpaal voor het

specificeren van volledige webservices op basis van SIVI AFS. Robert Akkerman brengt **SBIA25** opnieuw onder de aandacht en Irene Deen-Tai beschrijft hoe **vernieuwde AFD-baselines** gebruikers sneller richting de juiste entiteiten en attributen helpen.

Zoals altijd sluiten we af met praktische wetenswaardigheden, gebruikersfeedback en het kruiswoordraadsel.

Rest mij om namens SIVI iedereen te bedanken voor alle feedback en bijdragen aan de doorontwikkeling van SIVI AFS. Zie je iets dat beter kan, heb je aanvullende inzichten of loop je ergens tegenaan, laat het ons vooral weten. Jouw input helpt ons concreet verder bij het doorontwikkelen van de branchestandaard.

Veel leesplezier!

Robin



# INHOUD

In dit nummer

Voorwoord	2
Service Raadpleeg Polis: waar gaat het om?	4
Raadpleeg Polis nu echt van start	7
Kopgroep Raadpleeg Polis	12
6 vragen aan ...RISK	14
Mijlpaal voor de keten	16
Vernieuwde AFD-baselines geven gebruiker meer houvast	18
Nh1816 kiest voor SIVI AFS als architectuuruitgangspunt	20
Eerste meting klanttevredenheid	23
retrieveContract als basis Raadpleeg Polis	26
AOS nu ook geschikt voor opstellen OpenAPI Specificaties	29
SIVI AFS & API-beveiliging	31
AFD <sup>short</sup> als brug in de uitrol van Raadpleeg Polis	33
Gebruik je ADNABS? Stap over op SBIA25!	34
Eerste eLearning: Opstellen AFD-definities UIV	35
Gebruikersfeedback	37
Wetenswaardigheden	40
Kruiswoordpuzzel	42

THEMA LANDELIJKE UITROL SERVICE RAADPLEEG POLIS

# SERVICE RAADPLEEG POLIS

## Waar gaat het om?

*Ruud van Bommel*

**Waar verzekeraars en gevolmachtigden bij de afhandeling van volmachtpolissen al breed services inzetten voor o.a. premieberekening en acceptatie, is dit voor de afhandeling van provinciale polissen nog nadrukkelijk niet het geval. Er is anno 2025 geen (goede) aansluiting bij de processen van adviseurs en serviceproviders met postenbank rond o.a. het gebruik van adviessoftware, vergelijkers en sluitstraten.**

Als logisch vervolg op de introductie van het API-raamwerk binnen de SIVI AFS-standaard en n.a.v. de vele signalen uit de markt is door SIVI een traject gestart om op sectorniveau voor provinciale polissen het brede gebruik van eenduidige API's te stimuleren. Om alle partijen binnen het provinciale domein de gelegenheid te bieden om ervaring op te doen met gegevensuitwisseling via API's, en tegelijkertijd een daadwerkelijke eerste stap te maken als het gaat om gegevensuitwisseling via moderne standaarden, kiest SIVI voor een service met een beperkte complexiteit. De service Raadpleeg Polis voert een zogenaamde retrieve-operatie uit en hoeft daarom geen verbandscontroles uit te voeren, waardebeperkingen te bevatten, enzovoort. Het gaat bij deze service simpelweg om het leveren van beschikbare informatie uit de administratie van de aanbieder van het product.



### TOEPASSINGSMOGELIJKHEDEN

Het gebruik van de service Raadpleeg Polis kan op verschillende momenten relevant zijn:

- Raadplegen van polisschermen (bijv. voor de afhandeling van klantvragen)
- Aanbieden van selfservice vanuit klantmappen
- Actualiseren van polisgegevens bij een aanvraag, mutatie of prolongatie

Adviseurs en serviceproviders met postenbank kunnen met de service Raadpleeg Polis op een zelf gekozen moment data actualiseren of raadplegen zonder daarbij het eigen administratiepakket te verlaten. Ook kunnen ze ervoor kiezen om de eindklant in staat te stellen om polisinformatie op te vragen vanuit een online klantmap. De service geeft partijen eigen regie bij het ophalen van data en stelt adviseurs en serviceproviders met postenbank in staat de dienstverlening voor de klant naar een hoger niveau te brengen en/of tegen lagere kosten in te richten.

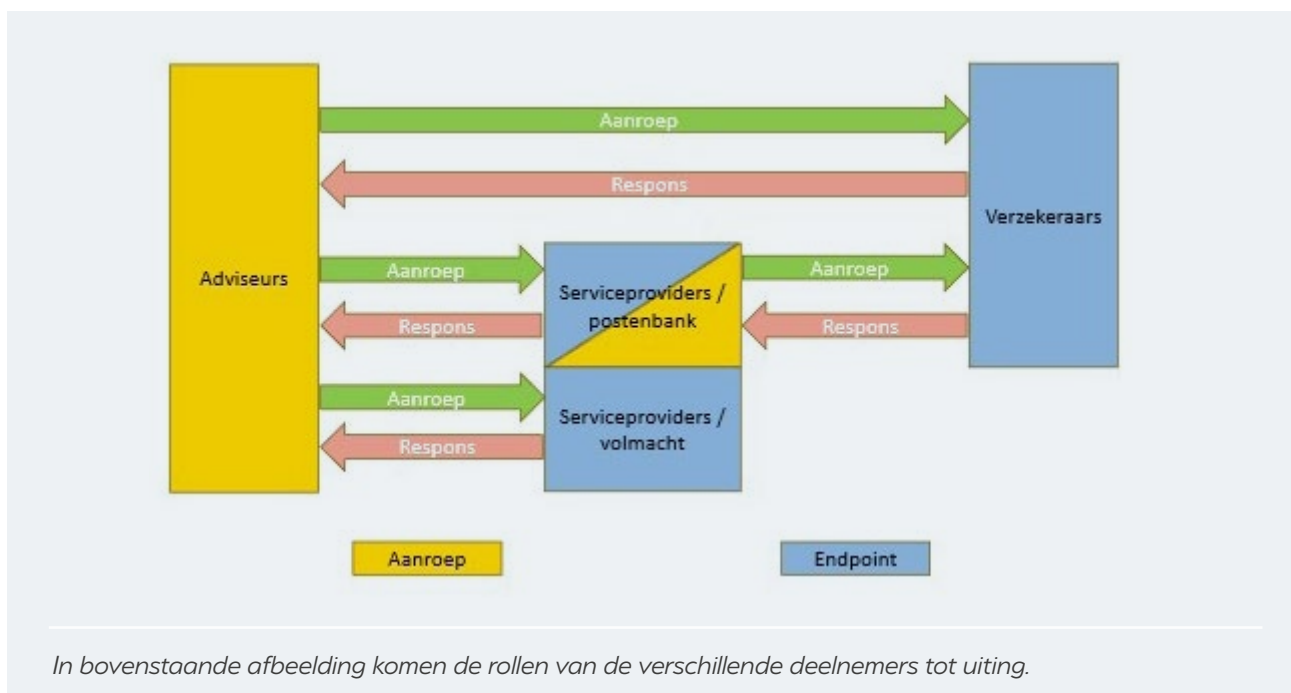
Ook derde partijen als alarmcentrales, schadeherstellers en rechtsbijstandsuitvoerders kunnen met behulp van de service Raadpleeg Polis inzage hebben in de – voor hen – cruciale gegevens omtrent dekkingen, verzekerde objecten en personen, etc. Het toepassingsbereik van een service voor het opvragen van polis informatie is dus (veel!) groter dan alleen het invullen van de informatiebehoefte van adviseurs.

### ROLLEN BINNEN DE SERVICE RAADPLEEG POLIS

Afhankelijk van hun rol geven marktpartijen invulling aan het gebruik van de service. In de praktijk zullen vaak softwareleveranciers voorzien in de software voor de ketenpartijen (zoals verzekeraars, serviceproviders of adviseurs). Zij ontwikkelen de service op basis van het SIVI AFS API-raamwerk. De adviseur of serviceprovider met postenbank is de gebruiker van de service. Zij roepen via hun administratiepakket de service aan en moeten hiervoor de software configureren. Aanbieders van producten (verzekeraars en serviceproviders vanuit volmacht) richten binnen hun software een endpoint voor de service in, of ontwikkelen dit zelf op basis van het SIVI AFS API-raamwerk.

Een endpoint van een service is een URL die niet alleen de locatie op het internet weergeeft waar de service wordt uitgevoerd, maar die ook informatie bevat die aangeeft om welke specifieke polis of serie polissen het gaat en welke functie moet worden uitgevoerd. Een uit te voeren functie is bijvoorbeeld het aanleveren van polisgegevens, of het leveren van beschikbare actuele documenten voor de lopende polis (polisblad, groene kaart, etc.).

Serviceproviders met postenbank zijn voor informatie over de polissen in hun provinciale agentschappen vanzelfsprekend afhankelijk van de aanbieders van die polissen. Tegelijkertijd moeten zij hun subagenten desgevraagd voorzien van informatie over de betreffende polissen. Daarom kunnen serviceproviders met postenbank ervoor kiezen om voor deze polissen zowel de aanroep naar de aanbieder (adviseursperspectief) als een endpoint voor de subagent (aanbiedersperspectief) in te richten.



### GEGEVENS IN HET RESPONSEBERICHT

Een adviseur (of een eindklant via klantmap) die de service Raadpleeg Polis gebruikt, heeft belang bij kwalitatief goede en zo compleet mogelijke informatie. Het uitgangspunt voor dit traject is dat de aanbieder de actuele informatie levert die, voor de betreffende polis(sen), voor de adviseur beschikbaar is op het extranet. Dat geldt zowel voor de polisgegevens als voor de actuele documenten op het moment van het raadplegen van de polis. Meer technische uitleg over de techniek achter Raadpleeg Polis vind je in het artikel op [pagina 26](#).



### KOPGROEP RAADPLEEG POLIS

De collectieve uitdaging van het project Kopgroep Raadpleeg Polis is het bereiken van voldoende breedte van aanbod en gebruik. De inzet is dat de service Raadpleeg Polis in korte tijd relevant wordt binnen de werkprocessen van adviseurs en serviceproviders met postenbank. Het doel is in de breedte partijen aan te haken: verzekeraars, serviceproviders, softwareleveranciers en adviseurs. SIVI heeft ervoor gekozen om een kopgroep te formeren, die niet alleen fungeert als kwartiermaker voor het gebruiken van API's binnen de intermediaire keten, maar die zich ook committeert aan het neerzetten van de eerste tastbare resultaten die adviseurs kunnen gebruiken in hun dagelijkse werkzaamheden. Uitgebreidere informatie over deze kopgroep lees je elders in dit magazine [pagina 12](#).

### MEER WETEN

Wil je meer informatie of heb je interesse in deelname aan de kopgroep, neem contact op met [Ruud van Bommel](#), ketenmanager Intermediaire Distributie.



# RAADPLEEG POLIS NU ECHT VAN START

*Ruud van Bommel, Robert Akkerman*

Tot nu toe bestond er geen gezamenlijke agenda voor de ontwikkeling van services voor het adviesbedrijf in de intermediaire distributie. Met de service Raadpleeg Polis zet SIVI de eerste stap om dit te realiseren. Deze service moet adviseurs in staat stellen om via hun eigen software realtime polisgegevens bij aanbieders op te vragen. Recent is de brede introductie van deze service van start gegaan. Om deze introductie te versnellen heeft SIVI een kopgroep gevormd met o.a. aanbieders en softwareleveranciers. In dit interview spreekt SIVI met een aantal deelnemers van de kopgroep.



Domein Architect Customer &  
Digital Zakelijk & Intermediair  
Nationale-Nederlanden

Dick van Wonderen



Directeur  
A.I. Automatisering

Bart Luijten



Product Owner Provinciaal  
Avéro Achmea

Arjan Brantjes



Manager IT-PMO  
Alpina Group

Maarten Vijfhuize

## DE SERVICE RAADPLEEG POLIS

### Doel

Het doel van de service Raadpleeg Polis is dat adviseurs vanuit de eigen assurantiesoftware realtime actuele polisgegevens bij de aanbieder kunnen ophalen.

### Marktpartijen

De aanbieders van de service Raadpleeg Polis zijn verzekeraars en serviceproviders. Zij ontwikkelen deze service zelf, of bieden deze service aan met behulp van de software / diensten die door een softwareleverancier zijn verstrekt. De afnemers van de service Raadpleeg Polis zijn adviseurs en serviceproviders met een postenbank. Omdat adviseurs maar zeer beperkt zelf software ontwikkelen, zullen hun softwareleveranciers een bepalende rol spelen bij het gebruik van de service Raadpleeg Polis.

### Gebruik

Het gebruik van de service Raadpleeg Polis is op verschillende momenten relevant:

- Raadpleging van polisschermen voor bijvoorbeeld de afhandeling van klantvragen
- Invulling van selfservice vanuit klantmappen
- Actualiseren van polisgegevens n.a.v. aanvraag, mutatie, prolongatie, inkomende intermediairwijziging

Adviseurs en serviceproviders met postenbank kunnen met de service Raadpleeg Polis vanuit de eigen software (beantwoorden van vragen, administratie of klantmap) naar eigen keuze data actualiseren of raadplegen. Dit geeft een veel grotere vrijheid bij het inrichten van de eigen processen en stelt adviseurs en serviceproviders met postenbank in staat de dienstverlening voor de klant naar een hoger niveau te brengen en/of tegen lagere kosten in te richten. Een belangrijke aanvullende mogelijkheid is om derden met de juiste autorisatie (zoals alarmcentrales of schadeherstellers) via deze route toegang tot polisinformatie te bieden om – bijvoorbeeld – controle van de dekking bij de intake van schades te ondersteunen.

#### DOEL VAN HET PROJECT KOPGROEP RAADPLEEG POLIS

Het doel van dit project is met een kopgroep van marktpartijen (verzekeraars, serviceproviders, softwareleveranciers en adviseurs) een duidelijke eerste stap te zetten in het structurele gebruik van API's voor provinciale polissen. De kopgroep moet zorgen voor zowel het aanbod als het gebruik van services. Vertrekpunt is het al in gebruik zijnde SIVI AFS API-raamwerk.

De service Raadpleeg Polis biedt adviseurs de mogelijkheid om de datakwaliteit structureel te verbeteren. Synchronisatie kan plaatsvinden wanneer dat nodig is, realtime en op basis van actuele gegevens. Waar de bestaande standaarden om kostentechnische redenen ooit zijn ontworpen voor minimale gegevensuitwisseling, leiden ze nu in de praktijk vaak tot onvolledige of foutieve data. Betrouwbare en actuele informatie wordt echter steeds belangrijker in een moderne, digitale keten. Tegelijkertijd worden verantwoordelijkheden rond datakwaliteit en security beter belegd, ondersteund door certificering van API's en gebruik van marktstandaarden.

Deelname aan de kopgroep is nog steeds mogelijk. Voor meer informatie neem contact op met [Ruud van Bommel](#), ketenmanager Intermediaire Distributie.

#### WAT IS DE AANLEIDING GEWEEST OM DEEL TE NEMEN AAN DE KOPGROEP RAADPLEEG POLIS?

**Dick:** "De kopgroep vormt het startpunt van een vernieuwing binnen de branche. Door moderne technologie in te zetten, kunnen we gegevensuitwisseling eenvoudiger maken en de keten veilig, betrouwbaar en betaalbaar houden. Standaardisatie alleen is niet genoeg; er is ook behoefte aan regie op de implementatie om te zorgen dat veranderingen werkbaar blijven voor alle partijen. Er is al veel bereikt, maar nu is het tijd om een aantal fundamentele keuzes te maken die de basis vormen voor een toekomstbestendige werkwijze. Deelname aan de kopgroep helpt ons deze keuzes op een verantwoorde wijze te maken."

**Bart:** "We willen alle initiatieven omarmen die onze klanten helpen efficiënter te werken. Deelname aan de kopgroep is zo'n initiatief. Er zijn steeds meer mogelijkheden om polisdata actueel te houden. De database die wij inzetten voor ons product Assu, is volledig gebaseerd op het AFD en biedt een sterke basis voor de huidige vereisten vanuit de markt. Omdat we in een keten werken, is koppeling tussen systemen noodzakelijk. Daarbij ligt het gebruik van AFD het meest voor de hand. Dit had eerder geen prioriteit, maar nu wel."

**Arjan:** "De huidige, bestaande marktstandaard zorgt voor complexiteit: denk aan het exact in sync houden van de administratie van provinciale kantoren. En daarmee komt een belangrijk data governance uitgangspunt in het geding: Single Source of Truth (SSOT). Het is logischer om in de gehele keten de keuzes te baseren op dezelfde bron met data. Daarbij: we gebruiken al een API voor het raadplegen van polisinformatie, bijvoorbeeld bij claims. Het intermediair zou met een API op elk gewenst moment polisinformatie kunnen ophalen bij ons, zelfs als dat een polisbeeld moet zijn uit het verleden om te bepalen hoe de klant toen was verzekerd. Het aanbieden van API's is een belangrijke enabler voor meer efficiëntie en vernieuwing in de provinciale markt."

**Maarten:** "Uiteindelijk profiteert de klant op allerlei manieren van correcte, complete en actuele polisinformatie. Het zorgt bijvoorbeeld voor gericht en sneller advies. Daar moeten we het als keten voor doen. We zijn zowel aanbieder (Voogd) als afnemer (Alpina) van polisinformatie. We ontwikkelen veel van onze software zelf. Als belangrijke techspeler in de Nederlandse markt is het voor ons vanzelfsprekend om deel te nemen in deze kopgroep."

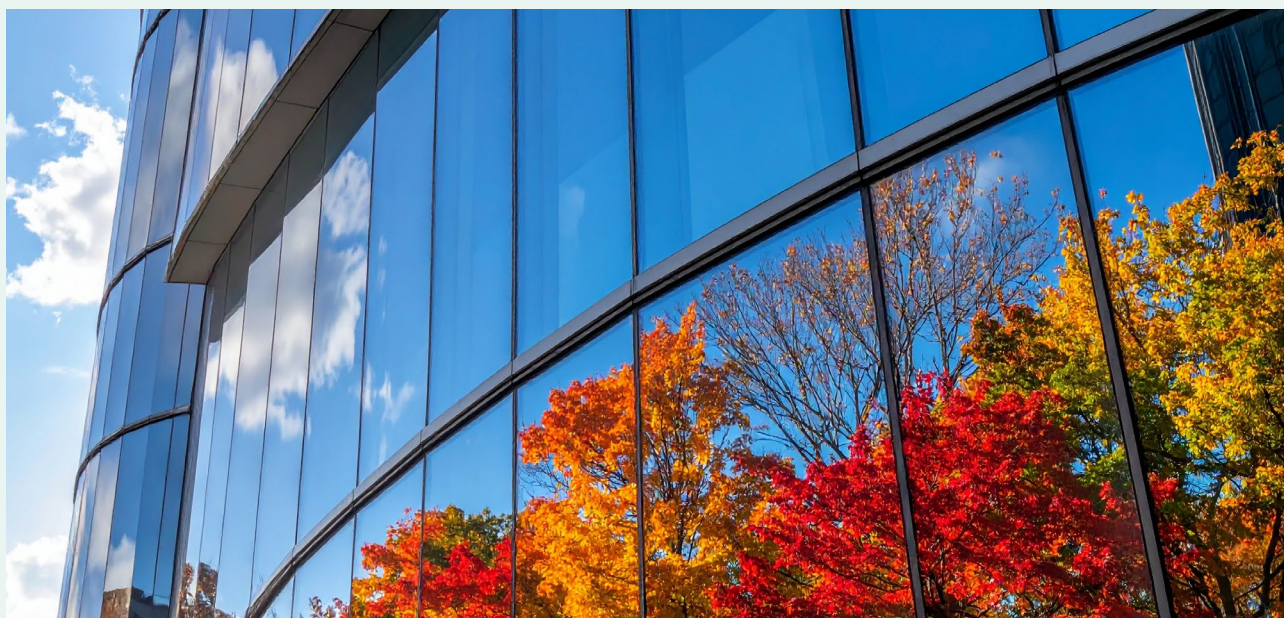
### WAT ZIEN JULLIE ALS BELANGRIJKSTE VOORDEEL VAN DE SERVICE RAADPLEEG POLIS?

**Dick:** "Functioneel biedt deze service de mogelijkheid om de datakwaliteit bij adviseurs te verhogen. Ook bij portefeuilleoverdrachten kan deze service veel waarde hebben. Synchronisatie vindt dan direct plaats als dat nodig is en niet als onderdeel van ADN mutatieberichten. Daar zitten in de praktijk de nodige haken en ogen aan."

**Bart:** "Net als veel organisaties binnen de branche zetten wij in op het automatiseren van processen. API's kunnen daarbij ondersteunend zijn. We hebben binnen Assu dan ook een eigen API-laag gebouwd, waarop een eenduidige API voor het raadplegen van polisinformatie perfect kan aansluiten."

**Arjan:** "Binnen het systeemlandschap van Achmea zijn de nieuwe systemen meer gericht op individuele transacties dan op batchprocessen. En API's zijn de standaard. Met deze service ontstaat één centrale, betrouwbare bron van gegevens, waardoor advieskantoren kunnen vertrouwen op de juistheid en volledigheid van hun data. We voorkomen hiermee het onnodig dupliceren van data, wat ook vanuit het oogpunt van duurzaamheid belangrijk is."

**Maarten:** "Door het gebruik van API's wordt polisinformatie op basis van moderne techniek en op ieder gewenst moment toegankelijk. Dit is de kans om - stap voor stap - afscheid te nemen van het verouderde en minder toegankelijke ADN-berichtenverkeer. Uiteindelijk zal dit ook leiden tot een kostenbesparing. Daarvoor is het wel cruciaal dat alle ketenpartijen deelnemen. Tot slot kunnen financiële dienstverleners met deze API's invulling geven aan de vereisten die eraan komen vanuit de FIDA wetgeving (Financial Data Access)."



### MET WELKE MARKTPARTIJEN WILLEN JULLIE GAAN KOPPELEN IN HET KADER VAN DE SERVICE RAADPLEEG POLIS?

**Dick:** "Ik verwacht dat uiteindelijk alle systeemhuizen deze service implementeren. Ieder op zijn eigen tempo. Verder is het afhankelijk van hoe de service eruit komt te zien. Het is bijvoorbeeld mogelijk één service per product op te zetten, maar ook om één service te gebruiken die alle producten ondersteunt. Aan beide zitten voor- en nadelen."

**Bart:** "In principe zijn alle partijen die verzekeringen kunnen aanbieden een mogelijke koppeling."

**Arjan:** "Het is nu nog te vroeg om hier iets over te zeggen. Er moet een goed plan komen. Ook wil ik graag kijken naar de distributie van documenten in de provinciale keten. Want ook daar zou je gebruik kunnen maken van een API voor het ophalen van de documenten. Al die groene kaarten die nu bijvoorbeeld worden gedupliceerd, ook dat kan in het kader van duurzaamheid beter denk ik." [SIV: in de nieuwste versie van Raadpleeg Polis zit een service voor het ophalen van actuele documenten inbegrepen, red.]

**Maarten:** "Bij Voogd hebben we al een set API's beschikbaar, o.a. voor het berekenen van premies, aanvragen van verzekeringen en het ophalen van polisinformatie. Als we daadwerkelijk uniforme API's weten te realiseren voor de keten, is het aantal koppelingen niet meer zo relevant. Maar als Raadpleeg Polis bij aanbieder A net iets anders werkt dan bij aanbieder B, vergroot dat de complexiteit enorm. Uniformiteit is dus cruciaal."



### WELKE ROL ZIEN JULLIE VOOR JULLIE ORGANISATIE BINNEN DE ARCHITECTUUR VAN EEN API?

**Dick:** "Verzekeraars hebben de rol van aanbieder van een dergelijke service. Theoretisch kunnen we straks alles wat we op het portaal aanbieden, ook via een API aanbieden."

**Bart:** "Wij bouwen software voor adviseurs. Deze zijn ontvangers van de gegevens. Wij roepen de API aan om gegevens op te halen."

**Arjan:** "In onze rol van aanbieder van de service zullen we vooral toetsen of het voldoet aan standaarden. Denk daarbij aan het berichtenformaat, security, authenticatie etc."

**Maarten:** "We zijn zowel aanbieder (Voogd) als afnemer (Alpina) van polisinformatie. We hebben ervaring met het ontwikkelen van API's die breed in de markt worden gebruikt. We willen de datakwaliteit en efficiëntie in de keten verhogen en zo onze klanten beter bedienen."

### WAT ZIEN JULLIE ALS DE BELANGRIJKSTE UITDAGINGEN?

**Dick:** "De uitdaging ligt vooral in de bereidheid van partijen om te investeren, bijvoorbeeld in de overgang van AFD 1.0 naar 2.0, en om duurzame afspraken te maken over gegevensuitwisseling, welke keuzes individuele partijen ook maken voor wat betreft de architectuur."

**Bart:** "Een belangrijk vraagstuk is wat we doen met de boekingsgegevens. Ondanks dat steeds minder adviseurs zelf premies incasseren, zal er bij adviseurs nog steeds behoefte zijn aan boekingsinformatie; zowel voor klantbediening als voor hun eigen bedrijfsvoering."

**Arjan:** "Het doel is één uniforme oplossing te vinden voor alle partijen in de keten. Als meerdere oplossingen langdurig naast elkaar blijven bestaan (polisinformatie via ADN én Raadpleeg Polis), nemen de kosten en de complexiteit in de keten alleen maar toe. Partijen moeten juist de toegevoegde waarde van deze service ervaren. Daarbij denken wij bijvoorbeeld na over hoe we het intermediair gaan notificeren dat er een nieuw polisbeeld beschikbaar is. Daarnaast is deelname van voldoende aanbieders cruciaal."

**Maarten:** "Door het gebruik van API's wordt het eenvoudiger om informatie uit te wisselen. Dat brengt ook risico's met zich mee: wie mag welke informatie ophalen en hoe regelen we dat binnen onze keten? Om misbruik te voorkomen, wordt het toepassen van standaarden zoals OAuth 2.0, testen en certificeren belangrijk. Daarnaast moeten API's robuust en in hoge mate beschikbaar zijn, zodat ze op grote schaal informatie kunnen verwerken. Ik denk dat we ook gezamenlijke eisen moeten stellen aan de performance van API's."

## GRENZEN AAN DE SERVICE RAADPLEEG POLIS

De service Raadpleeg Polis richt zich, zoals de naam al zegt, op het raadplegen van polisgegevens. In de huidige ADN-berichten zijn deze polisgegevens samen met boekingsberichten opgenomen in één bericht. Boekingsgegevens zijn geen onderdeel van de service Raadpleeg Polis.

In zijn algemeenheid zien de deelnemers geen uitdaging bij de inzet van API's. Aandachtspunten zijn wel: security, authenticatie en autorisatie. Deze zaken moeten goed geregeld zijn.

## AFD 2.0 ALS BASIS

Voor optimale gegevensuitwisseling is het belangrijk dat alle partijen AFD 2.0 als standaard gebruiken. Partijen sluiten vanuit hun eigen systemen hierop aan, en hoewel niet iedereen tegelijk kan overstappen, is helderheid en draagvlak over de gewenste eindsituatie essentieel. SIVI speelt hierbij een belangrijke rol: het coördineert het proces van ontwikkeling van de service Raadpleeg Polis volgens AFD 2.0, faciliteert de discussie over de minimaal benodigde gegevensset en draagt bij aan datakwaliteit door controle en certificering van de AFD-definities.

## WAT IS VOLGENS JULLIE DE ROL VAN SIVI IN DIT PROJECT?

**Dick:** "We moeten voorkomen dat alle partijen weer onderling moeten afstemmen om tot gegevensuitwisseling te komen. Standaardisatie is daarvoor niet genoeg. Er is ook behoefte aan een stukje regie op de implementatie."

**Bart:** "SIVI is al faciliterend, ook in dit traject. Het belangrijkste voor ons is: een strakke standaard. SIVI mag ook strenger zijn op het naleven van afspraken die we met zijn allen maken. Dus bewaking van de standaard."

**Arjan:** "Een deel coördinatie, maar ook de totstandkoming van de technische en functionele documentatie (de nieuwe standaard). Maar ook het opstellen van een duidelijk transitieplan en het periodiek rapporteren over de voortgang."

**Maarten:** "Ik verwacht van SIVI bovendien ondersteuning bij vraagstukken waar meerdere partijen tegenaan zullen lopen. Bijvoorbeeld: hoe gaan we om met systemen die nog gebaseerd zijn op AFD 1.0? SIVI zal ook moeten enthousiasmeren en aanjagen. Alleen als keten gezamenlijk kunnen we hier een succes van maken."

# KOPGROEP RAADPLEEG POLIS

## Stand van zaken en planning

Ruud van Bommel

**Belangrijk voor de landelijke uitrol van de SIVI AFS-service Raadpleeg Polis is de gelijknamige kopgroep. De collectieve uitdaging is het bereiken van voldoende breedte in aanbod en gebruik van de service Raadpleeg Polis. Dat wil zeggen dat in de breedte voldoende partijen aanhaken: verzekeraars, serviceproviders, softwareleveranciers en adviseurs. De Kopgroep Raadpleeg Polis fungeert als kwartiermaker voor de inzet van API's in de intermediaire keten. Maar ook zorgen de leden voor het neerzetten van tastbare resultaten met voldoende breedte in de markt. Met als inzet dat adviseurs die kunnen gebruiken in hun dagelijkse werkzaamheden. De uitgangspunten voor deelname aan de Kopgroep zijn beschreven in een Plan van Aanpak en een bijbehorende Technische toelichting: beide documenten zijn downloadbaar via de [SIVI-website](#).**

Na de uitnodiging voor deelname eind 2024 kwamen de aanmeldingen voor de Kopgroep initieel langzaam op gang, men moest even wennen aan het idee. Medio 2025 sloeg dat om en inmiddels is er sprake van een ruime belangstelling van marktpartijen om in praktische zin deel uit te maken van dit marktbrede initiatief. Op dit moment heeft de Kopgroep serieuze omvang gekregen, en bestaat uit de volgende 19 organisaties (stand van zaken eind november 2025, in alfabetische volgorde):

### Deelnemende organisaties

#### Verzekeraars:

- o Avéro Achmea
- o Nationale-Nederlanden
- o Unigarant

#### Serviceproviders:

- o Alicia
- o DAK
- o RISK
- o Turien & Co
- o Voogd

#### Overige softwareleveranciers:

- o Doccle

#### Systeemhuizen:

- o AI Automatisering
- o Anva
- o Assistent Assurantiesoftware
- o Blinqx
- o CCS

#### Berichtenverkeer:

- o Aplaza
- o Solera

#### Adviseurs:

- o Daarom Verzekerd
- o Perrée & Partners
- o Univé Noord-Holland

### Planning en tijdslijnen

2025 (H2)	Start Kopgroep Raadpleeg Polis
2026 (H1)	<ol style="list-style-type: none"> <li>1. Oplevering van eerste pilot voor het aanbieden van een service of de aanroep van een service.</li> <li>2. Eerste concrete resultaten voor het breed in productie brengen van de service Raadpleeg Polis voor de courante (selling) provinciale polissen.</li> </ol>
2026 (H2)	Verdere uitrol van de service Raadpleeg Polis voor de courante (selling) provinciale polissen.
2027	De service Raadpleeg Polis is onderdeel van de standaard ondersteuning voor de actuele provinciale polissen.



### KOPGROEP UIT DE STARTBLOKKEN

Op 16 oktober vond de eerste plenaire bijeenkomst plaats van de Kopgroep Raadpleeg Polis. In Utrecht maakten de aanwezigen kennis met elkaar en legde Ruud van Bommel, ketenmanager Intermediaire Distributie, de uitgangspunten uit van het project en van deelname aan de Kopgroep. In een tweede sessie op 27 november lichtte Robin Oostrum, ketenmanager SIVI AFS, de technische uitgangspunten toe.

### SIVI-TRAININGEN EN -ONDERSTEUNING

De startfase van de Kopgroep voorziet in enkele op dit project gerichte trainingen voor de leden van de Kopgroep:

- Training AFD 2.0 Foundation
- Training Opstellen AFD-definities met AOS (AFD 2.0)

De praktijkcases in deze trainingen zijn afgestemd op de SIVI AFS-service Raadpleeg Polis. De trainingen zijn kosteloos voor de leden van de Kopgroep Raadpleeg Polis, en vinden plaats in januari 2026.

Naast de trainingen biedt SIVI diverse andere manieren van ondersteuning voor partijen die willen starten met API's op basis van het SIVI AFS API-raamwerk. Denk aan het Online Raadplegen van AFD 2.0, AFD Online Samenstellen (AOS) voor het opstellen van AFD-definities en OpenAPI-definities, ondersteuning in de vorm van consultancy, mappen van AFD 1.0 naar AFD 2.0 en vice versa, webinars en dergelijke.

### WIE DOET WAT?

Productaanbieders starten met het ontwikkelen van de services (API). Systemhuizen gaan op hun beurt voor de beschikbare services de aanroep inbouwen binnen hun software. Parallel richten partijen testomgevingen in met testdata. Vanaf januari 2026 zijn er maandelijkse calls met de Kopgroep waarin de deelnemers hun vorderingen delen, onderling kennis uitwisselen en eventuele vragen worden beantwoord.

Medio 2026 volgt een eerste terugkomdag voor de kopgroep in Utrecht. Er is dan ruimte voor het vertonen van de eerste demo's van de dan beschikbare API's. Het tweede halfjaar van 2026 staat in het teken van het in productie nemen van de API's en de verbreiding naar andere (selling) producten.

De inzet is dat vanaf eind 2026 voor adviseurs bij meerdere partijen een volwaardige nieuwe route beschikbaar is voor het opvragen van polis informatie: de service Raadpleeg Polis.

### NIEUWE TOETREDERS TOT KOPGROEP NOG STEEDS WELKOM

Er zit geen maximum op het aantal leden van de Kopgroep. Sterker nog: SIVI hoopt dat de kopgroep binnen korte tijd zal uitgroeien tot een peloton. Dat zal dan inhouden dat steeds meer marktpartijen de voordelen zien van het on demand en realtime beschikbaar maken van polis informatie voor adviseurs of serviceproviders met postenbank, zonder dat zij daarbij het eigen administratiepakket hoeven te verlaten.

### MEER WETEN

Heb je interesse in deelname aan de kopgroep, neem contact op met [Ruud van Bommel](#), ketenmanager Intermediaire Distributie.



# 6 vragen aan... RISK



Maurice van Aggelen  
Directeur IT  
RISK

## RISK

### 1 BINNEN WELK PROJECT WERKEN JULLIE MET SIVI AFS EN WAT IS HET DOEL VAN HET PROJECT?

RISK Groep is op weg om de grootste financiële supermarkt van Nederland te worden en ontwikkelt SureBase: een AI-gedreven, cloud-native platform voor polisadministratie, claims, facturatie en productconfiguratie. Ons platform ontstond vanuit de overtuiging dat de verzekeringsmarkt klaar was voor vernieuwing en moderne, toekomstbestendige technologie verdient. Te lang waren organisaties afhankelijk van versnipperde systemen en foutgevoelige processen.

Bij de ontwikkeling van SureBase hebben we bewust gekozen voor SIVI AFS. Deze keuze past perfect bij onze visie om een volledig nieuw platform te bouwen met de technologie van morgen: serverless, API-first en gebouwd op microservices architectuur.

### 2 WAAROM WERKEN JULLIE MET SIVI AFS?

Bij de bouw van een gloednieuw platform wilden we ook direct een moderne standaard implementeren. SIVI AFS bood ons precies wat we zochten: JSON als berichtformaat, wereldwijd de huidige leidende standaard voor gegevensoverdracht. JSON is compacter en sneller in communicatie – essentieel voor een open, modern platform. Bovendien zijn alle labels in AFD 2.0 Engelstalig, wat de connectiviteit met internationale partners vergemakkelijkt.

Daarnaast werkt AFD 2.0 met een loose coupling waarbij referenties binnen berichten herhalingen voorkomen. Dit maakt de opzet efficiënter. Het model is ook voorbereid op uitbreidingen met diverse producttypen en kan vraaggedreven worden uitgebreid met nieuwe entiteiten en attributen. Perfect voor ons multi-product platform.

Een praktisch voordeel: conversie tussen AFD 2.0 en AFD 1.0 is mogelijk, zodat we kunnen blijven communiceren met legacy-systemen. En omdat we JSON gebruiken, kunnen objecten direct worden opgeslagen in DocumentDB-databases zoals MongoDB. SureBase is volledig opgebouwd op AFD 2.0 – van API's tot interne modellen en databases.

### 3 WAAR STAAN JULLIE NU?

Dit jaar zijn we gestart met de uitrol van ons SureBase-platform. Op dit moment sluiten we externe partners aan op onze nieuwe GraphQL-API's, waarvan de payload geheel in AFD 2.0 is opgesteld. Het is goed om te zien hoe soepel deze integraties verlopen dankzij de moderne standaard en hoe partners enthousiast reageren op de snelheid en flexibiliteit van het platform.

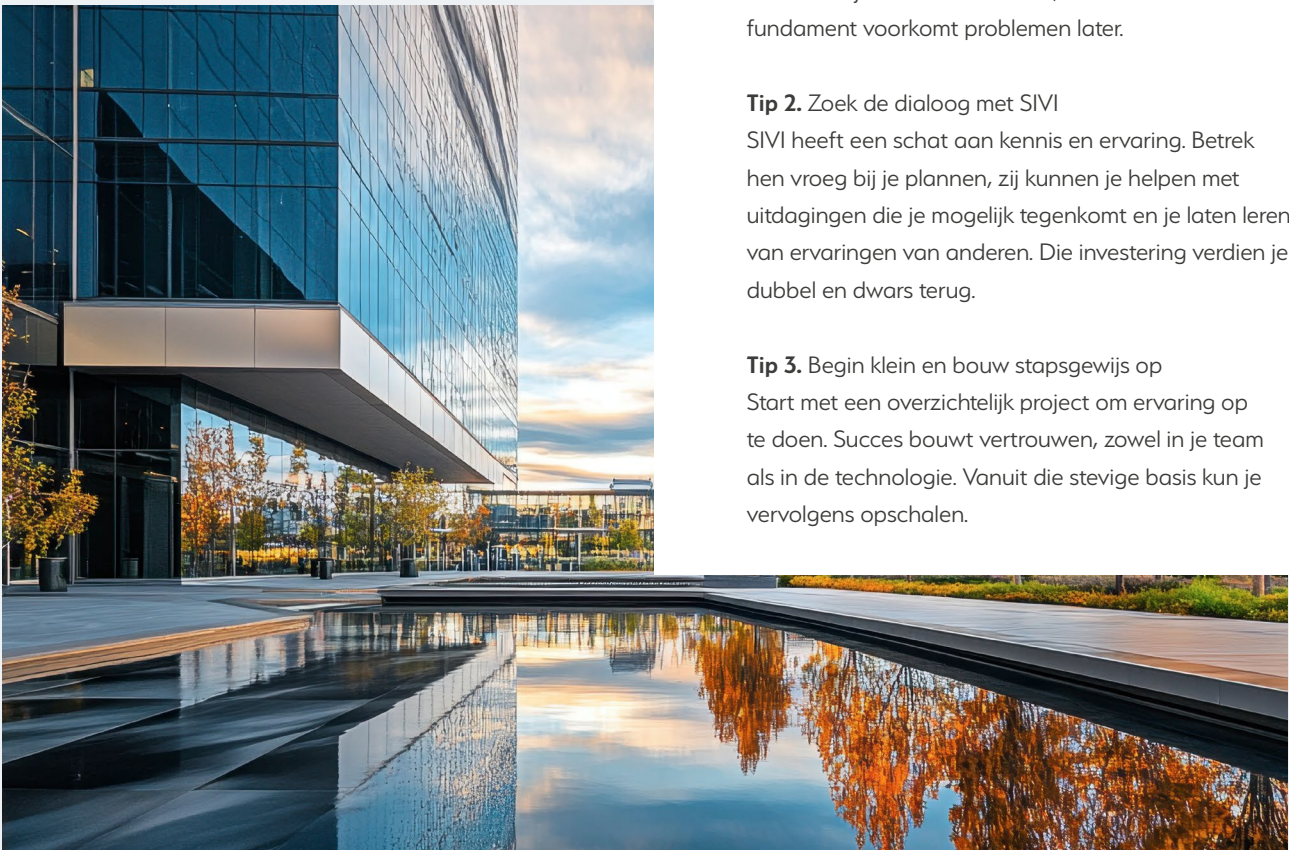
Bij de ontwikkeling van nieuwe modules binnen SureBase implementeren we nu consequent alles in AFD 2.0. Parallel daaraan zijn we fasegewijs bezig onze nog op AFD 1.0 gebaseerde systemen af te bouwen en te migreren naar AFD 2.0. Deze

transitie vraagt natuurlijk de nodige aandacht, maar we zien nu al de voordelen van onze keuze voor de nieuwe standaard.

#### 4 WAT ZIJN VOOR JULLIE DE TWEE BELANGRIJKSTE AANDACHTSPUNTEN ROND HET GEBRUIK VAN SIVI AFS IN DIT PROJECT?

Commitment aan de standaard staat bij ons voorop. We willen ons zoveel mogelijk houden aan de SIVI-standaarden en hebben daarom intensief contact met SIVI over eventuele uitbreidingen. Zo zorgen we ervoor dat modellen op een gecontroleerde en afgestemde manier kunnen worden uitgebreid, ten behoeve van alle gebruikers.

Ons tweede aandachtspunt is de adoptie in de branche. Hoe krijgen we voldoende partijen zover dat ze de standaard breed omarmen? Want alleen als de hele markt meedoet, kunnen we het volle potentieel van SIVI AFS benutten. Dat vraagt overtuigingskracht en goede voorbeelden. Wij willen die voorhoede zijn en anderen inspireren door te laten zien wat mogelijk is met moderne technologie en moderne standaarden.



#### 5 WELKE TIPS WIL JE SIVI GEVEN?

Blijf vasthouden aan de standaard en je uitgangspunten. De kracht van SIVI AFS zit hem in de consistentie en moderne opzet.

Zorg dat AFD 2.0 niet zo uit de hand loopt als AFD 1.0. Ik bedoel dit constructief: binnen die standaard zijn door de jaren heen zoveel attributen geïntroduceerd dat opschoning noodzakelijk is geworden. Voor een goede conversie tussen AFD 2.0 en AFD 1.0 is het essentieel dat het model behapbaar en strak blijft.

Tot slot: blijf snel reageren op uitbreidingsverzoeken, maar blijf kritisch. Snelheid is belangrijk voor innovatie, maar je uitgangspunten goed bewaken ook. Die balans is cruciaal voor het succes van SIVI AFS op de lange termijn.

#### 6 KUN JE DRIE TIPS GEVEN AAN PARTIJEN DIE MET SIVI AFS WILLEN STARTEN?

**Tip 1.** Verdiep je grondig in de standaard  
Neem de tijd om SIVI AFS écht te begrijpen. Het is verleidelijk om snel te starten, maar een solide fundament voorkomt problemen later.

**Tip 2.** Zoek de dialoog met SIVI  
SIVI heeft een schat aan kennis en ervaring. Betrek hen vroeg bij je plannen, zij kunnen je helpen met uitdagingen die je mogelijk tegenkomt en je laten leren van ervaringen van anderen. Die investering verdient je dubbel en dwars terug.

**Tip 3.** Begin klein en bouw stapsgewijs op  
Start met een overzichtelijk project om ervaring op te doen. Succes bouwt vertrouwen, zowel in je team als in de technologie. Vanuit die stevige basis kun je vervolgens opschalen.

# MIJLPAAL VOOR DE KETEN

## Ketenoverleg SIVI AFS van start

Robin Oostrum



Op dinsdag 28 oktober vond in Utrecht de eerste bijeenkomst van het Ketenoverleg SIVI AFS plaats. SIVI heeft het ketenoverleg opgestart om actief de in de Roadmap SIVI AFS uitgezette lijnen te toetsen. Het ketenoverleg geeft ondersteuning bij de invulling van de geformuleerde marktfragen door feedback en advies. Daarnaast kijken we met het ketenoverleg naar de doorontwikkeling van de Roadmap, waar de prioriteiten liggen en welke aandachtspunten we vanuit SIVI moeten meenemen. Daarmee vormt het overleg een belangrijke schakel bij de verdere ontwikkeling van SIVI AFS.

### REPRESENTatieve AFVAARDIGING UIT DE KETEN

Aan tafel zitten vertegenwoordigers van 13 partijen – van verzekeraars en adviseurs tot softwareleveranciers en serviceproviders. Bewust is gekozen voor een “ark-van-Noach”-samenstelling: een brede en representatieve afspiegeling van de keten. In de eerste bijeenkomst blijkt al snel dat veel aanwezigen enorm veel waarde hechten aan zo'n bijeenkomst van allerlei verschillende ketenpartijen.

### AL VEEL INPUT IN KENNISMAKINGSGESPREKKEN

Voorafgaand aan de eerste bijeenkomst trok ondergetekende als ketenmanager het land door om met elke deelnemer van het ketenoverleg kennis te maken. In deze gesprekken vroeg SIVI – naast een kennismaking en een toelichting op de Roadmap en het Ketenoverleg – om gerichte input op zowel de SIVI-standaarden als voor het Ketenoverleg SIVI AFS.

Opvallend was dat in deze 13 gesprekken veel dezelfde punten als belangrijk werden bestempeld. De meest genoemde onderwerpen:

### 1. VERNIEUWING VAN STANDAARDEN EN PROTOCOLLEN

Vrijwel iedere deelnemer benadrukt dat het belangrijk is dat de keten overstapt op moderne(re) standaarden. De meeste deelnemers vragen zich af wanneer de markt volledig overgaat op AFD 2.0, en willen concrete plannen voor een migratie vanuit AFD 1.0. SIVI erkent het belang van dit onderwerp: voor het eerstvolgende ketenoverleg in 2026 zal dit een centraal thema vormen. Ondertussen wordt SIVI AFS alsmatig volwassener en is ondersteuning voor de noodzakelijke migratieperiode beschikbaar (bijvoorbeeld in de vorm van mappingen).

### 2. VERNIEUWING VAN ADN PROTOCOL

Specifiek noemen veel deelnemers het ADN Protocol, dat zowel technisch als functioneel aan vernieuwing toe is. Op dit moment heeft één verzekeraar zich bij SIVI gemeld om een concreet traject te starten voor een moderne modellering van boekingsberichten, geheel in lijn met de uitgangspunten van SIVI AFS. SIVI werkt aan een plan voor een inventarisatie van de behoeften en het formuleren van een goede collectieve doelstelling voor draagvlak in de keten. In 2026 zal SIVI een kopgroep vormen met partijen die hier actief aan willen bijdragen. Je kunt je al hiervoor aanmelden!

### 3. ONGEBRUIKTE EN VERKEERD GEBRUIKTE AFD-LABELS

Een doorn in het oog van menig AFD-gebruiker: te veel partijen gebruiken labels waar ze niet voor bedoeld zijn, en het AFD is door de jaren heen “een oerwoud geworden” (letterlijke woorden van een deelnemer). SIVI deelt deze frustratie en werkt daarom gericht aan verbetering. Daarom zijn we begonnen met het opruimen van de winkel: er lopen inmiddels trajecten rondom harmonisatie van het AFD, data-analyse rond het daadwerkelijk gebruik van AFD-labels en het verbeteren van omschrijvingen en documentatie.

#### 4. ROL VAN SIVI

Veel deelnemers geven nadrukkelijk aan blij te zijn met de nieuwe route van SIVI, waarin we met ketenoverleggen en kopgroepen de keten meer betrekken bij de doorontwikkeling van de standaarden. Maar het mag soms best wat strenger, vinden sommigen. Belangrijk daarbij is om te begrijpen wat SIVI wel en niet doet. SIVI ontwikkelt standaarden en protocollen, waarvoor we tractie creëren in de keten. Maar SIVI heeft geen mandaat om collectieve deadlines te stellen. Wel kan SIVI voor gremia mét mandaat de standaarden faciliteren, denk aan SUIV, de uniforme slotvragen (Verbond) en het NVGA Protocol.

#### 5. KANSEN VAN AI

Veel deelnemers doen "iets" met AI, verschillend van verkennende spelerei tot daadwerkelijke toepassingen. Toch ontbreekt de term AI geheel in de Roadmap SIVI AFS. SIVI is namelijk in de kern een standaardisatie-instituut, niet een consultancy-organisatie die nieuwe ontwikkelingen verkent. Maar als de noodzaak van standaarden gekoppeld aan AI toeneemt, komt SIVI in beeld. En natuurlijk verkent SIVI ook de kansen rond de inzet van LLM voor zichzelf: zo zetten we AI inmiddels in voor documentatie, verslaglegging en het vullen van attributomschrijvingen – maar altijd onder toezienend oog van de *human-in-the-loop*.



#### AGENDA EN VERVOLG

In het eerste ketenoverleg was de agenda gericht op kennismaken, het delen van de genoemde input uit de kennismakingsgesprekken (zie hierboven) en het geven van de belangrijkste updates rond de lopende projecten uit de roadmap. Dat sprake is van een levendige groep met veel input op allerlei onderwerpen bleek al direct: een agenda-item over SIVI AFS-services moest al worden doorgeschoven naar het volgende overleg.

Met de input van de deelnemers zal SIVI zoals gezegd ook waar nodig de Roadmap SIVI AFS herijken. Doel is om in de zomer van 2026 een nieuwe versie van de roadmap te publiceren. Tot die tijd vind je altijd een actueel overzicht van de projecten op de [website van SIVI](#).

#### MEER WETEN

Heb je vragen over het Ketenoverleg SIVI AFS, neem contact op met [Robin Oostrum](#), ketenmanager SIVI AFS en voorzitter van het Ketenoverleg SIVI AFS.



# VERNIEUWDE AFD-BASELINES GEVEN GEBRUIKER MEER HOUVAST

Van generieke structuren naar  
daadwerkelijk gebruik

*Irene Deen-Tai*

**SIVI vernieuwt de AFD-baselines om ze compacter, overzichtelijker en beter toegankelijk te maken. De nieuwe baselines zijn gebaseerd op het feitelijke gebruik van AFD-entiteiten en -attributen binnen AOS. Daarmee sluiten ze beter aan op de praktijk en vinden gebruikers sneller de juiste elementen voor hun definities.**

## WAAROM DEZE VERNIEUWING?

De huidige AFD-baselines zijn ooit opgezet vanuit het idee om alle mogelijke AFD-elementen beschikbaar te maken voor product- en servicedefinities. Dat leverde complete, maar ook omvangrijke baselines op. Hierdoor is het voor gebruikers soms lastig om de juiste entiteiten en attributen te selecteren, terwijl niet zichtbaar is welke AFD-elementen daadwerkelijk worden toegepast in de markt.

Om meer grip te krijgen op het gebruik van het AFD en de gebruikerservaring rond AOS te verbeteren, is deze zomer een project gestart om de AFD-baselines te herzien. De nieuwe benadering richt zich op het samenstellen van AFD-baselines op basis van het feitelijk gebruik dat we zien in AOS. AFD-elementen die daadwerkelijk voorkomen in bestaande AFD-definities, zijn opgenomen in de AFD-baselines. Daarnaast is een aantal AFD-elementen opgenomen die een vast onderdeel zijn bij veel voorkomende processen, zoals bijvoorbeeld elementen uit de entiteiten BY (Bijlage) en US (Uniforme slotvragen). Op deze manier maken we de AFD-baselines overzichtelijker en gebruiksvriendelijker.

## WAT IS EEN AFD-BASELINE?

Een AFD-baseline is een samenstelling van entiteiten en attributen die als standaard uitgangspunt dient bij het opstellen van AFD-definities in de toepassing AOS (AFD Online Samenstellen).

SIVI stelt AFD-baselines beschikbaar per combinatie van community (bijv. AFD 1.0 of AFD 2.0), berichtsoort (bijv. contractdocument of policyStructure) en domein (bijv. Motorrijtuigen, Brand of Inkomen). Zo bevat de AFD-baseline AFD Contractdocument-Motorrijtuigen alle AFD-elementen voor een AFD 1.0 motorrijtuigen-verzekering.

AFD-baselines worden maandelijks geactualiseerd op basis van de meest recente AFD-release. Een aanvraag voor opname van een AFD-attribuut in het AFD zelf betekent niet automatisch dat dit attribuut ook in een baseline wordt opgenomen – dat gebeurt alleen wanneer het attribuut aantoonbaar wordt gebruikt binnen een definitie.

## DOELEN EN EFFECTEN

Met deze vernieuwing wil SIVI bereiken dat de AFD-baselines efficiënter en beter beheersbaar worden. Door alleen de relevante AFD-elementen op te nemen, neemt de bruikbaarheid voor gebruikers toe en sluiten de AFD-baselines beter aan op de praktijk. Tegelijkertijd biedt deze aanpak voor softwareontwikkelaars inzicht in de manier waarop het AFD binnen de verzekeringsindustrie wordt toegepast.

## NIEUWE AANVRAAGPROCEDURE VOOR GEBRUIKERS

De vernieuwde AFD-baselines bevatten alleen AFD-attributen die zijn toegepast in AFD-definities. Als een AFD-attribuut ontbreekt, dan betekent dit niet dat men deze niet kan gebruiken. Als een AFD-attribuut reeds in het AFD zit, kan iedere AOS-gebruiker via een webformulier een verzoek indienen om dit bestaande AFD-attribuut toe te voegen aan een specifieke AFD-baseline (AFD 1.0 en AFD 2.0). Voor nieuwe AFD-attributen blijft de reguliere aanvraagprocedure van kracht.

Aanvragen voor uitbreiding worden uitsluitend in behandeling genomen, als ze via het standaardformulier zijn ingediend. Dit formulier is beschikbaar via [AFD Online Samenstellen \(AOS\)](#). Het streven is om verzoeken binnen één werkdag te verwerken.

Attributen die we toevoegen aan een AFD 1.0-baseline, voegen we automatisch ook toe aan de AFD 2.0-baseline. Attributen die we toevoegen aan een AFD 2.0-baseline nemen we alleen over in een AFD 1.0-baseline als het betreffende attribuut ook in AFD 1.0 beschikbaar is.

## UITROL

De uitrol van de nieuwe AFD-baselines en bijbehorende XLS-templates gebeurt stapsgewijs, per AFD-baseline. We zijn nu bezig met de analyses en de scripts om wijzigingen door te voeren. De nieuwe aanvraagprocedure is inmiddels gereed. De verwachting is dat we het eerste kwartaal 2026 starten met de eerste uitrol voor de AFD 1.0-baselines.

Als het traject is afgerond voor AFD 1.0 volgen de AFD 2.0-baselines. We verwachten medio 2026 het gehele traject te hebben afgerond.

**Aanvraag AFD-attribuut in AOS-baseline**

Gebruik dit formulier om bestaande AFD-attributen toe te voegen aan een AOS-baseline. Je kunt onderaan het formulier eventueel nog een bijlage toevoegen.

Op iedere werkdag worden de verzoeken van de voorgaande werkdag verwerkt. Voor vragen kun je contact opnemen via [support@sivi.org](mailto:support@sivi.org).

**NB:** Voor het aanvragen van nieuwe attributen of het uitbreiden van codelijsten gebruik je het daarvoor bestemde aanvraagformulier.

Naam aanvrager \*

Naam organisatie \*

Voor welke AOS-baseline wil je een uitbreiding aanvragen? \*

Select...

Je kunt maximaal 1 AOS-baseline selecteren (AFD 1.0 of AFD 2.0)

Welke bestaande AFD-attributen wil je toevoegen aan de hierboven geselecteerde AOS-baseline? \*

Je kunt 1 of meerdere (bestaande) AFD-attributen toevoegen. Bijvoorbeeld: PP\_NUMMER (AFD 1.0) of contractNumber (AFD 2.0).

Heb je nog vragen of opmerkingen?

### WAT GAAT ER VERANDEREN?

- AFD-baselines binnen AOS (AFD 1.0 en AFD 2.0) worden afgestemd op het daadwerkelijk gebruik van het AFD binnen AFD-definities. Elementen die niet gebruikt worden in AFD-definities zijn uit de baselines gehaald.
- Er komt een nieuwe versnelde aanvraagprocedure voor het toevoegen van bestaande AFD-attributen aan een AFD-baseline. Met andere woorden: mis je een AFD-attribuut, dan kun je dat aanvragen via een webformulier. SIVI voegt deze dan binnen 1 werkdag toe aan de AFD-baseline.
- We starten met de AFD 1.0-baselines en doen daarna de AFD 2.0-baselines. Medio 2026 verwachten we het traject te hebben afgerond.

# NH1816 Kiest voor SIVI AFS als Architectuuruitgangspunt

## Standaardisering als fundament voor de toekomst

Irene Deen-Tai, Robert Akkerman

Nh1816 werkt al vele jaren met SIVI-standaarden. Waar die standaarden aanvankelijk gefragmenteerd op verschillende plaatsen binnen de organisatie werden toegepast, heeft Nh1816 recent gekozen voor een structurele organisatiebrede aanpak. Het werken met SIVI AFS is daarbij niet langer een los project, maar vormt inmiddels een architectuuruitgangspunt.



David Kroeders  
IT Architect  
Nh1816

Dimitri Gerritsma  
Teamleider Development  
Nh1816

### OVER NH1816 VERZEKERINGEN

Nh1816 is een coöperatieve verzekeraar en onderscheidt zich door een stabiel beleid, innovatieve oplossingen en focus op hoge klanttevredenheid. Nh1816 doet zaken in het belang van haar stakeholders. Vanuit die coöperatieve gedachte wordt een gedeelte van de winst teruggegeven aan de samenleving. Nh1816 is een verzekeraar met een jaarmet van 700 miljoen euro aan standpremie, 2,6 miljoen polissen en ruim 650.000 verzekerden.



### AANLEIDING: BEHOEFTE AAN UNIFORMITEIT

Nh1816 hanteert al een paar jaar het uitgangspunt dat nieuwe tabellen en gegevensstructuren conform AFD moeten worden ingericht, maar dit gebeurde niet altijd op een eenduidige manier.

“Op sommige plekken gebruikten we verschillende velden voor hetzelfde gegeven,” vertelt David Kroeders, architect bij Nh1816. “Daarnaast liepen XML en JSON door elkaar. Dat wilden we structureel verbeteren.”

Deze stap naar een bredere inzet van SIVI AFS kwam voort uit de behoefte aan uniformiteit en aan beter gedocumenteerde gegevensstructuren. “Door nu te kiezen voor één uniforme datastructuur, kunnen we informatie sneller en betrouwbaarder verwerken,” aldus David. AFD 2.0 bood daarvoor de juiste basis. “Het helpt ons om gegevens op een gestandaardiseerde manier uit te wisselen en te interpreteren - ook richting externe partijen,” zegt David.

### VAN UITGANGSPUNT NAAR AANPAK: STANDAARDISERING MET SIVI AFS

Nh1816 startte het traject met een helder doel: standaardisering, zowel intern als extern. Daarbij gebruikte zij SIVI AFS als fundament voor het interne datamodel. Nieuwe tabellen en attributen worden sindsdien op dezelfde manier toegevoegd, ook als ze uitsluitend intern worden gebruikt.

Om die aanpak te borgen, legt Nh1816 vast welke entiteiten en attributen uit de standaard zij gebruikt. “Feitelijk definiëren we onze eigen subset binnen de SIVI-standaard,” legt David uit. “Zo zorgen we dat de hele organisatie eenduidig met SIVI AFS werkt.”

Een belangrijke vervolgstap was de ontwikkeling van een API voor externe partijen. “Daarbij hebben we vanaf het begin gezegd dat we de SIVI-standaard willen gebruiken - en het liefst direct op basis van AFD 2.0 en het SIVI AFS API-raamwerk,” aldus David. Daarmee werd het toepassen van SIVI AFS een structureel onderdeel van de architectuur van Nh1816.

## SAMENWERKING MET SIVI

Vanaf het moment dat Nh1816 besloot om de standaard organisatiebreed te gebruiken, heeft zij actief samengewerkt met SIVI. Die samenwerking kreeg vorm via trainingen, kennisdeling en periodieke afstemming.

“Trainingen bleken echt essentieel,” zegt Dimitri Gerritsma, teamleider Development bij Nh1816. “Een grote groep medewerkers heeft de training AFD 2.0 Basis gevolgd, ook medewerkers die niet dagelijks met SIVI AFS werken. Dat vergrootte niet alleen de kennis, maar creëerde ook draagvlak binnen de organisatie. Daarnaast volgde een kleinere groep IT'ers de training Opstellen AFD-definities met AOS (AFD 2.0) voor een meer inhoudelijke verdieping.”

Ook aanvragen voor nieuwe labels in AFD 2.0 ondersteunt SIVI actief. Tijdens periodieke sessies bespreken Nh1816 en SIVI de voortgang en stemmen ze de vervolgstappen af. Voor Nh1816 is het certificeren van API's door SIVI een belangrijke toekomstige succesfactor om de aansluiting op de standaard optimaal te houden.

Nh1816 ervaart de samenwerking met SIVI als prettig, informeel en pragmatisch. “Dat past goed bij onze manier van werken,” geeft David aan.

## GEbruik VAN TOOLING

Nh1816 maakt intensief gebruik van de beschikbare SIVI-tooling, zoals AFD 2.0 Online Raadplegen en AFD Online Samenstellen (AOS). Op basis van de beschikbare mapping AFD 1.0 - AFD 2.0 ontwikkelde Nh1816 een converter van AFD 1.0 naar AFD 2.0, waarmee de vertaling tussen de verschillende processen soepel verloopt.

Op dit moment wordt AFD 1.0 nog gebruikt in het acceptatieproces, terwijl AFD 2.0 wordt ingezet voor de schadeafhandeling. De organisatie verwacht dat het gebruik van AFD 2.0 de komende periode verder zal toenemen.

The screenshot displays a metadata management tool interface. On the left is a navigation pane with a tree structure containing folders like 'document', 'financialInformation', 'masterAgreement', 'object', 'party', 'policy', 'process', and 'underwriting'. The 'policy' folder is expanded, showing 'cdm\_policy\_policyDetails' selected. The main area shows the 'cdm\_policy\_policyDetails' view with tabs for 'Details', 'Description', 'Columns', 'Referenced By', 'Depends On', and 'Code'. The 'Columns' tab is active, showing a table with columns: COLUMN, TYPE, DESCRIPTION, CONSTRAINTS, and DATA TESTS. Below this, there is a 'Description' section stating 'De unieke identificatie van een entiteit.' and a 'CDM attribuut: entityType' section with a table listing attributes like 'STANDAARD', 'AFD 2 attribuut', 'AFD 1 attribuut', and 'AFD 2 data type' with their corresponding types.

## WAAROM HET WERKT: ZICHTBAARHEID EN KWALITEIT VAN DATA

Het intern volgen van de standaard levert concrete voordelen op: het wordt eenvoudiger om de herkomst en betekenis van gegevens te bepalen, wat bijvoorbeeld helpt bij rapportages aan externe toezichthouders. De centrale afspraken leiden ook tot discussies binnen teams over welke term of welk attribuut het juiste is. Deze discussies laten zien dat het bewustzijn en de kwaliteit van datagebruik naar een hoger niveau zijn gebracht.

## SUCCEFACTOREN EN PRAKTISCHE TIPS

Voor Nh1816 is het grootste interne succes al bereikt. "De hele organisatie heeft SIVI AFS omarmd - niet alleen de IT-afdeling," zegt David. Het externe succes zal zich volgens Dimitri vooral uiten in de eenvoud van toekomstige API-implementaties: "Omdat alle partijen dezelfde standaardtaal gebruiken, wordt samenwerking een stuk makkelijker."

Voor organisaties die een vergelijkbaar traject willen starten, delen de betrokkenen enkele tips:

- Brede trainingen: betrek niet alleen IT, maar ook business en anderen die met data werken; dat creëert begrip en draagvlak.
- Houd ambitie groot, maar acties klein: zorg voor een duidelijke, grote ambitie maar implementeer stap voor stap; voeg frequent kleine, concrete wijzigingen toe en migreer stapsgewijs naar AFD 2.0.
- Centraliseer je keuzes: leg binnen de organisatie in een datamodel vast welke velden en entiteiten je gebruikt, zodat iedereen binnen de organisatie dezelfde subset van de standaard hanteert.

## TOEKOMSTVISIE

Nh1816 ziet SIVI AFS als een vliegwiel voor verdere standaardisering binnen de verzekeringssector. "Iemand moet het aanzwengelen," zegt Dimitri. "Wij nemen daar graag het voortouw in. Zodra er voldoende beweging is, zullen ook andere partijen – zoals systeemhuizen – volgen."

De samenwerking met SIVI levert hier een belangrijke bijdrage aan. "Met een duidelijke focus en een gedeeld doel bouwen we samen verder aan een toekomstbestendige standaard," aldus David.



## MEER WETEN

Wil je zelf een project opstarten met SIVI AFS of meer informatie over dit onderwerp, neem contact op met [Irene Deen-Tsai](#), coördinator Ondersteuning Klantprojecten.



# EERSTE METING KLANTTEVREDENHEID

## Goede waardering voor de Ondersteuning klantprojecten die SIVI AFS gebruiken

Irene Deen-Tai

Het is belangrijk dat partijen die (willen) werken met SIVI AFS, dit snel en efficiënt kunnen doen. Daarom biedt SIVI -als dat nodig is- gerichte ondersteuning bij klantprojecten. Deze ondersteuning kan bijvoorbeeld bestaan uit het geven van presentaties en trainingen, het bieden van advies over het toepassen van SIVI AFS of het meedenken over de inrichting van gegevensstructuren. Ook kan SIVI helpen bij het vertalen van eigen gegevensdefinities naar die van het AFD. De ondersteuning van klantprojecten kan ad-hoc plaatsvinden, of plaatsvinden op basis van vaste afspraken (zie kader). Dit jaar zijn we gestart met het meten van de klanttevredenheid over deze ondersteuning. Het voornemen is dit jaarlijks in het tweede kwartaal te herhalen.

### ONDERZOEK EN RESPONS

Omdat het de eerste keer was, hebben we een evaluatieformulier gestuurd naar alle partijen die gebruik maken van SIVI AFS en van ons ondersteuning hebben gevraagd. Van de 32 uitgestuurde evaluatieformulieren kwamen er 22 ingevuld terug. Een aantal van de betrokken partijen ontwikkelt / ontwikkelde meer dan één toepassing. In het totaal vertegenwoordigen de reacties 38 zowel in ontwikkeling zijnde als afgeronde toepassingen die gebruik maken van SIVI AFS. Naast de gesloten vragen voor de cijfers kon men per onderdeel (zie tabel volgende pagina) in vrije tekst een toelichting geven. Van dat laatste is veelvuldig gebruik gemaakt en dat heeft ons veel inzichten opgeleverd.

### SIVI BIJDT TWEE VORMEN VAN ONDERSTEUNING BIJ KLANTPROJECTEN

- **Ondersteuning bij gelegenheid (ad-hoc)**
  - Organisatie gebruikt SIVI AFS en heeft incidenteel ondersteuning nodig.
  - Verdieping van specifieke onderwerpen is op verzoek mogelijk via aparte meetings.
  - Vragen/verzoeken worden behandeld op basis van door de klant aangemaakte SIVI AFS-tickets.
  - Monitoring van SIVI AFS-tickets vindt plaats via de standaard SIVI-procedure voor SIVI AFS-tickets.
- **Ondersteuning op basis van vaste afspraken**
  - Organisatie gebruikt SIVI AFS en wil graag structurele ondersteuning.
  - Afhankelijk van de behoefte vindt wekelijks tot maandelijks een voortgangsmeting plaats.
  - Verdieping van specifieke onderwerpen kan in aparte meetings plaatsvinden.
  - Vragen/verzoeken worden behandeld op basis van door klant aangemaakte SIVI AFS-tickets.
  - SIVI beheert actielijst voor alle openstaande SIVI AFS-tickets voor SIVI.
  - SIVI monitort de voortgang van de openstaande SIVI AFS-tickets voor SIVI.



## WAT GAAT GOED

De evaluatie laat zien dat klanten de deskundigheid en betrokkenheid van SIVI-medewerkers waarderen. Men omschrijft de samenwerking als efficiënt en prettig – “met korte lijnen en een open houding”. Het gebruik van SIVI AFS sluit goed aan op zowel de provinciale als de volmachtdistributie. Trainingen en workshops helpen deelnemers volgens de respondenten snel op weg.



## VERBETERPUNTEN

De evaluatie leverde ook waardevolle suggesties op voor verbetering. SIVI heeft daarop een aantal acties in gang gezet:

- Tijds- en verwachtingsmanagement: de communicatie over planningen en doorlooptijden zijn verder aangescherpt. De nieuwe AFD-beheertool, die we begin 2026 lanceren, zal helpen bij het verkorten van de doorlooptijden.
- Functionaliteit van AOS: updates van AOS gaan we in 2026 in kleinere releases uitrollen, zodat verbeteringen sneller beschikbaar zijn. Er is inmiddels een roadmap voor AOS opgesteld zodat de ontwikkelagenda transparanter is.
- Gebruiksvriendelijkheid AFD 2.0 Online Raadplegen: met de introductie van de nieuwe AFD-beheertool begin 2026 komt er ook nieuwe software voor het raadplegen van het AFD.
- Documentatie en website: op dit moment werken we aan de verbetering en vernieuwing van de online documentatie voor SIVI AFS. Ook nemen we oude (maar nog wel relevante) documentatie die nu in PDF-documenten staat op in de online documentatie. Vanaf begin 2026 zullen we in stappen steeds nieuwe onderdelen vrijgeven.

## JAARLIJKSE EVALUATIE ALS NIEUWE STANDAARD

Om de ondersteuning bij klantprojecten structureel te blijven verbeteren, voert SIVI voortaan elk jaar in het tweede kwartaal een nieuwe evaluatie uit. Dit doen we voor de actieve trajecten en de trajecten die de laatste 12 maanden zijn afgesloten. Het doel is de feedback van klanten mee te nemen in de verdere ontwikkeling van de SIVI-standaarden, -tooling en -ondersteuning.

## DEEL JE FEEDBACK

We blijven graag in gesprek met gebruikers van SIVI AFS. Deel daarom je feedback en ideeën vooral ook tussentijds met ons.

### MEER WETEN

Wil je zelf een project opstarten met SIVI AFS of meer informatie over dit onderwerp, neem contact op met [Irene Deen-Tai](#), coördinator Ondersteuning Klantprojecten.



# RETRIEVECONTRACT ALS BASIS RAADPLEEG POLIS

## Techniek klaar voor brede uitrol

Robin Oostrum

In 2020 introduceerde SIVI het [SIVI AFS API-raamwerk](#), als onderdeel van de SIVI All Finance Standaard. Inmiddels – vijf jaar later – zijn meer dan 40 API-omgevingen in de keten op basis van dit API-raamwerk ingericht, met in totaal meer dan 150 functies. Door de doorontwikkeling in de afgelopen jaren en dankzij de bijdragen van architecten en ontwikkelaars van diverse partijen, kunnen we anno 2025 gerust stellen dat de operaties in het SIVI AFS API-raamwerk volwassen zijn. Met andere woorden: wat betreft de techniek hoeft niemand het wiel opnieuw uit te vinden.

Binnen het SIVI AFS API-raamwerk is de operatie *retrieveContract* een standaardonderdeel voor het ophalen van contractgegevens, zoals polissen, leningen of pensioenen. In verschillende trajecten binnen de sector zijn deze en vergelijkbare operaties al toegepast en uitgebreid getest. Het gebruik van *retrieveContract* binnen het project Raadpleeg Polis – voor het ontsluiten van actuele polisgegevens voor provinciale polissen – is technisch gezien dus niet nieuw, maar kun je zien als doorstappen op een bestaande route.

### DE TECHNIEK STAAT

De uitgangspunten van het SIVI AFS API-raamwerk – en dus ook de operatie *retrieveContract* – sluiten aan bij de dagelijkse praktijk van ontwikkelaars en architecten. De payloads van de request- en responseberichten zijn gespecificeerd in JSON Schema, validaties lopen via JMESPath en services worden beschreven met OpenAPI 3.1. Wie een service bouwt, hoeft dus niet zelf te bedenken hoe het bericht of proces eruitziet.

Hieronder gaan we dieper in op de verschillende onderdelen van de operatie, van endpointafspraken tot definitie van de payload.

### FOCUS OP TWEE HOOFDVARIANTEN

De operatie *retrieveContract* valt binnen het cluster contract van het SIVI AFS API-raamwerk. Technisch is het simpel: voor een bestaande polis op een bepaalde referentiedatum gegevens opvragen en gestructureerd terugkrijgen. Binnen het project Raadpleeg Polis focussen we ons op twee hoofdvarianten<sup>1</sup> die direct aansluiten bij het dagelijkse werk van adviseurs en serviceproviders met een postenbank:

default	Levert de beschikbare actuele polisgegevens op basis van het meegegeven polisnummer.	
	Aanroep:	Polisnummer {polisId} als parameter
	Resultaat:	Bericht met {polisId} en polisgegevens
documentList	Levert de beschikbare actuele documenten van de polis, op basis van het meegegeven polisnummer.	
	Aanroep:	Polisnummer {polisId} als parameter.
	Resultaat:	Bericht met {polisId} en array met de beschikbare documenten.

figuur 1 - Te gebruiken varianten van de operatie *retrieveContract*

Elke variant van de operatie heeft een eigen endpoint, opgebouwd volgens de vaste structuur van het SIVI AFS API-raamwerk. De response is altijd gebaseerd op de policyStructure binnen AFD 2.0.

Variant van operatie retrieveContract	Endpoint
default	.../policies/{policyId}/retrieve
documentList	.../policies/{policyId}/documents/list

figuur 2 - De suffix voor de endpoints van de twee hoofdvarianten

Een volledig voorbeeld van een endpoint voor retrieveContract met variant default en opgevraagd polisnummer 12345 ziet er bijv. als volgt uit:

http://goedverzekerd.nl/zorgeloosrijden/policies/12345/retrieve

Uitgangspunt hierbij is één endpoint per productsoort. Het combineren van verschillende productsoorten (bijvoorbeeld autoverzekering en inboedelverzekering) in één service maakt de specificaties van het bericht onnodig complex en omvangrijk. Pakketpolissen kan men opvragen op basis van de verschillende onderdelen ervan, inclusief de mantel. Indien meerdere varianten van één product bestaan, zijn er opties. Bijvoorbeeld:

- Bij vier varianten van een rechtsbijstandsverzekering uit één administratie is het waarschijnlijk effectiever om één endpoint in te richten.
- Een serviceprovider met 20 verschillende autoverzekeringen moet geen 20 verschillende endpoints inrichten. Eén ingericht endpoint per branche (motorrijtuigen, brand, etc.) heeft dan de voorkeur.

## PAYLOAD VAN HET BERICHT: SPECIFICATIES IN EEN AFD-DEFINITIE

De response van de operatie *retrieveContract* is opgebouwd op basis van de policyStructure binnen AFD 2.0. Deze AFD-structuur vormt de standaard voor het vastleggen van polisgegevens, ongeacht het type product. Belangrijke entiteiten hierbinnen zijn policy, coverage, object en party, die (resp.) de polis, dekkingen, verzekerde objecten en betrokken partijen modelleren.

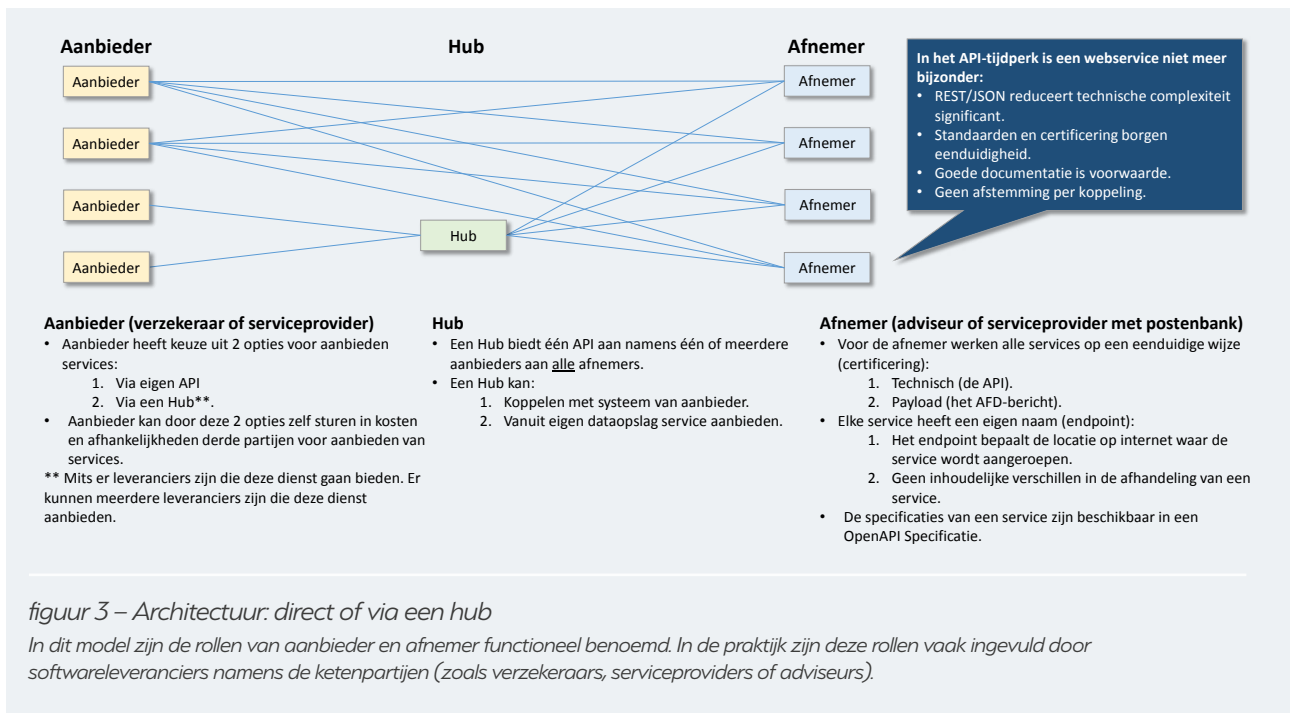
Voor elke geïmplementeerde variant van retrieveContract – zoals default of documentList – stelt de aanbieder van het endpoint zelf een AFD-definitie op. Dat gebeurt in de AOS-omgeving (AFD Online Samenstellen) van SIVI. Technisch is een AFD-definitie een JSON Schema waarin (in dit geval) de structuur van het resultaatbericht formeel wordt vastgelegd: de entiteiten die kunnen voorkomen (inclusief eventuele herhalingen), de attributen per entiteit en de bijbehorende datatypes en toegestane waarden.

## SECURITY EN ARCHITECTUUR

Voor een succesvolle en veilige implementatie van retrieveContract zijn heldere afspraken over security essentieel. SIVI werkt momenteel aan afronding van het hoofdstuk over security in het Handboek SIVI AFS. Uitgangspunt daarbij is dat partijen minimaal (m)TLS 1.3 toepassen en de client credentials flow van OAuth 2.0 ondersteunen.

Het uitgangspunt is dat aanbieders van services vrij zijn in de manier waarop ze hun API's distribueren. Dat kan direct via de eigen infrastructuur of via een tussenpartij (hub), afhankelijk van de interne architectuur en prioriteiten – zie figuur 3. Afnemers moeten dus rekening houden met verschillende endpoints, maar de technische en functionele uniformiteit van de services blijft gewaarborgd door het gebruik van SIVI AFS.

<sup>1</sup> Indien partijen meerdere/andere varianten willen implementeren is dat prima, denk bijvoorbeeld aan overvoer of het raadplegen van statusinformatie. Binnen de scope van het project Raadpleeg Polis focussen we ons echter op de twee genoemde hoofdvarianten, om brede uitrol te bevorderen.



## NU OOK VOLLEDIGE OPENAPI-DEFINITIE VANUIT AOS

Inmiddels heeft SIVI een hele grote stap gezet naar nog verdere volwassenwording van SIVI AFS. Het was al mogelijk om de payload van de services te specificeren met behulp van AFD-definities in AOS. Nieuw is dat je ook de volledige OpenAPI-definitie in AOS kunt specificeren, dus naast de schema's voor de request- en reponseberichten ook de specificaties van endpoints, path en query parameters, http-statuscodes en functiebeschrijvingen.

Voor Raadpleeg Polis betekent dit concreet dat je volledige OpenAPI-specificaties kunt genereren vanuit AOS, die je direct kunt inladen in gangbare API-ontwikkelomgevingen als Postman of SwaggerHub. Hiermee is het voor de ontwikkelaar nog maar een kleine stap naar daadwerkelijke implementatie.

Op dit moment ligt onze focus op goed vastgelegde OpenAPI-definities. De volgende stap zal certificering zijn: SIVI werkt aan een self-assessment waarmee aanbieders kunnen aantonen dat hun OpenAPI-definities volledig SIVI AFS-gecertificeerd zijn.

## VERDERE ONDERSTEUNING VANUIT SIVI

Ter ondersteuning biedt SIVI niet alleen de AOS-tooling voor het opstellen van OpenAPI-definities. Voor het opstellen van AFD-definities voor de payload biedt SIVI AFD-baselines per branche (zoals policyStructure-Motorrijtuigen en policyStructure-Brand) aan. Een AFD-baseline is een subset van het AFD, gebaseerd op een specifieke AFD-structuur. Op basis van een AFD-baseline is het eenvoudiger om een productspecifieke AFD-definitie op te maken. Als ondersteuning bij de analyse biedt SIVI daarbij ook Excel-templates met de structuur en de meest voorkomende velden per branche.

Voor wie voor het eerst met het AFD aan de slag gaat, heeft SIVI een breed curriculum aan trainingen. Voor AFD 2.0 biedt SIVI trainingen aan voor AFD 2.0 Foundation en Opstellen AFD-definities met AOS. Meer informatie en aanmelden via: <https://www.sivi.org/events-trainingen/>. In het kader van het project Kopgroep Raadpleeg Polis verzorgt SIVI ook twee trainingen die specifiek zijn gericht op de benoemde services.

### MEER WETEN

Heb je technische vragen of ondersteuning nodig bij het implementeren van retrieveContract, neem contact op met [Robin Oostrum](#), ketenmanager SIVI AFS.

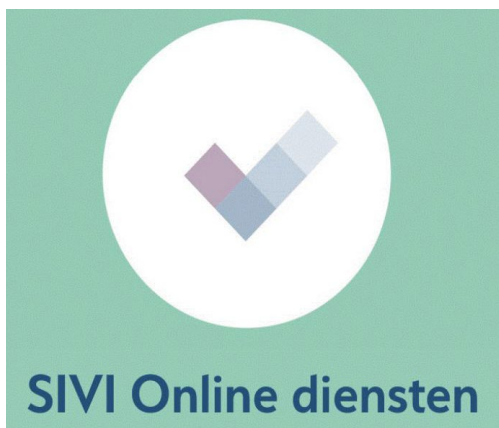
### MEER WETEN

Wil je meer informatie of heb je vragen over het traject Raadpleeg Polis, neem contact op met [Ruud van Bommel](#), ketenmanager Intermediaire Distributie.

# AOS NU OOK GESCHIKT VOOR OPSTELLEN OPENAPI SPECIFICATIES

Danny Schaapherder

Een jaar geleden kondigden we in dit magazine aan dat AOS nu ook ondersteuning biedt voor OpenAPI Specifications (OAS) – de wereldwijd gangbare standaard om API's te beschrijven. Met deze nieuwe stap konden gebruikers in AOS al direct een OpenAPI Description (OAD) opstellen: de feitelijke beschrijving van een specifieke API volgens de OAS-regels.



Een OAD is onderdeel van een AFD-definitie en beschrijft onder andere:

1. De naam en adressering van de API (endpoint).
2. Het doel van de service, bijvoorbeeld een premieberekening voor een bepaald product.
3. De aanroepwijze en specificatie van het requestbericht (verwijzing naar een schema binnen de AFD-definitie).
4. De specificatie van het responsebericht (verwijzing naar een schema binnen de AFD-definitie).
5. Beveiligingsafspraken.
6. Mogelijke foutmeldingen.

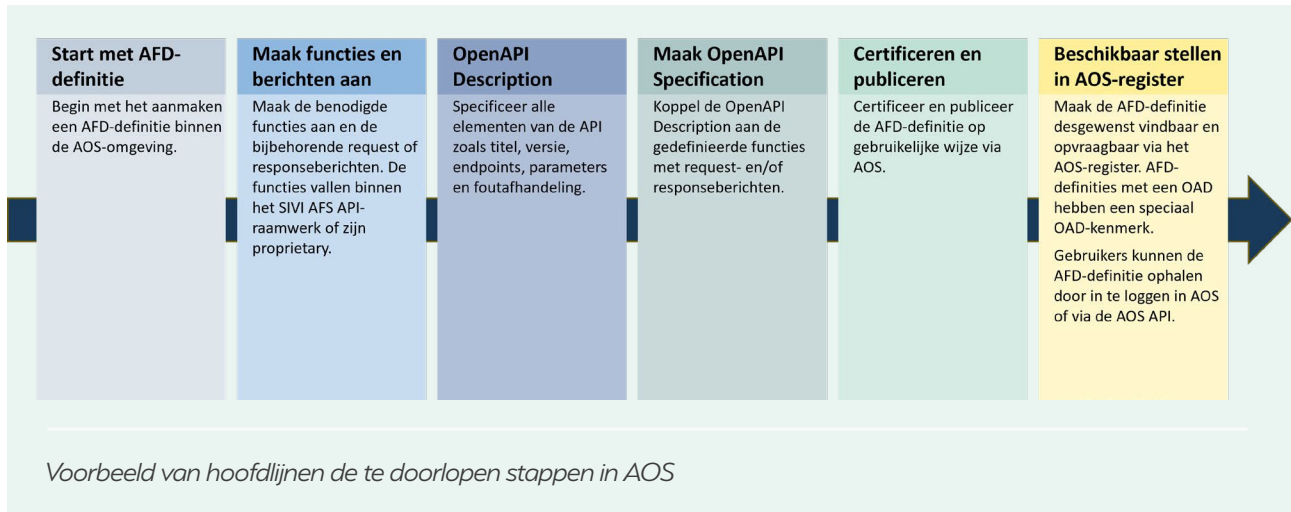
De onderdelen voor request en response zaten al in AOS via de AFD-definitie. De toevoeging van OpenAPI Descriptions aan AOS was daarom voor SIVI een logische volgende stap. Binnen het OpenAPI-ecosysteem kunnen ontwikkelaars immers automatisch code genereren, tests uitvoeren en documentatie opstellen op basis van een OpenAPI Description. Zo borgen we dat elke API die via AOS wordt beschreven, voldoet aan de afspraken binnen het SIVI AFS API-raamwerk.

The screenshot shows a web-based interface for defining an OpenAPI description. On the left, a tree view under 'OpenAPI description' shows 'Security Schemes' selected. On the right, the 'OpenAPI object' panel displays the JSON configuration for security schemes. It includes 'mutualTLSAuth' and 'app2AppOAuth' (both type: mutualTLS) and 'user2AppOAuth' (type: oauth2). The 'user2AppOAuth' scheme is configured with an authorization code flow, an authorization URL, a token URL, and two scopes: 'board:read' (Read the board) and 'board:write' (Write to the board). A green 'Opslaan' button is visible at the bottom of the configuration panel.

Voorbeeld van invoerscherm Security Schemes

## COMPLETERE ONDERSTEUNING IN TWEEDE RELEASE

In de december 2025-release van AOS zit nu de tweede release voor het opstellen van OpenAPI Descriptions. Op basis van gebruikersfeedback is de functionaliteit verder verfijnd. Nieuw is onder andere de mogelijkheid om HTTP-statuscodes en security-specificaties vast te leggen. Daarmee is het proces van het aanmaken van een OpenAPI Description in AOS nu volledig ondersteund.



In het online handboek van AOS vind je een stap-voor-stap uitleg over het opstellen en publiceren van een OpenAPI Description.

## DEEL JE FEEDBACK

Graag ontvangen wij zo snel mogelijk jullie bevindingen uit deze nieuwe ondersteuning, zodat we deze snel kunnen verwerken.

### MEER WETEN

Heb je vragen over het opstellen van OpenAPI Descriptions in AOS, neem contact op met [Danny Schoonherder](#).



# SIVI AFS & API-BEVEILIGING

SIVI definieert uitgangspunten: (m)TLS en OAuth als minimale eisen

Robin Oostrum

**Gezamenlijke uitgangspunten rond het beveiligen van API's in de keten zijn essentieel. Daarom legt SIVI deze uitgangspunten nu vast voor het gebruik van het SIVI AFS API-raamwerk. Doel: één duidelijke basis, minder fragmentatie – en dus lagere kosten.**

**De richtlijnen richten zich op systeem-naar-systeemcommunicatie (ook wel machine-to-machine) tussen organisaties. Interactie met eindgebruikers (portalen of apps) valt buiten scope en is in de keten al geborgd via eHerkenning.**

**De uitgangspunten beschrijven wat minimaal wordt verwacht; hoe dit technisch wordt ingevuld, blijft de verantwoordelijkheid van de betrokken organisaties. De API-beveiliging bestaat uit twee hoofdlagen: veilig transport en authenticatie en autorisatie. Hieronder lichten we beide verder toe.**

## 1. VEILIG TRANSPORT

Deze laag zorgt ervoor dat berichten tijdens de overdracht zijn versleuteld en beschermd tegen onderschepping of wijziging.

Alle API-communicatie wordt beveiligd met Transport Layer Security (TLS), de standaard voor het versleutelen van communicatie. De minimale vereiste is het gebruik van TLS 1.3 of hoger. Het gebruik van TLS biedt drie zekerheden:

1. **Vertrouwelijkheid:** derden kunnen berichten niet lezen.
2. **Integriteit:** tijdens de verzending kan men niet onopgemerkt berichten wijzigen.
3. (Eenzijdige) **authenticatie:** de client verifieert de identiteit van de server via diens TLS-certificaat.

Er is geen centraal certificaatbeleid voor TLS-certificaten gedefinieerd voor SIVI AFS-API's. Organisaties kunnen kiezen tussen:

1. **Openbare TLS-certificaten** uitgegeven door een certificeringsinstantie (CA): worden automatisch vertrouwd, bieden levenscyclusondersteuning, maar brengen terugkerende kosten met zich mee.
2. **Zelfondertekende TLS-certificaten:** zijn gratis, maar moeten handmatig door de tegenpartij worden vertrouwd en bijgehouden.

Het advies is om bij gecontroleerd, (relatief) kleinschalig gebruik van services zelf ondertekende TLS-certificaten te overwegen – onder voorwaarde dat het beheer van zulke certificaten (distributie, rotatie, intrekking) goed is ingericht.



Wanneer sterkere identificatie echt vereist is, bijvoorbeeld bij de uitwisseling van zeer gevoelige data, is mutual TLS (mTLS) aan te raden. Reguliere TLS verifieert alleen de server; bij mTLS verifieert ook de server het clientcertificaat, waardoor de authenticatie tweezijdig wordt.

Eventuele (public key) pinning of whitelisting kan aanvullend worden toegepast om het beheer te vereenvoudigen, bijvoorbeeld door alleen vooraf bekende certificaten te accepteren. Dit vervangt echter niet de standaard certificaatvalidatie binnen mTLS.

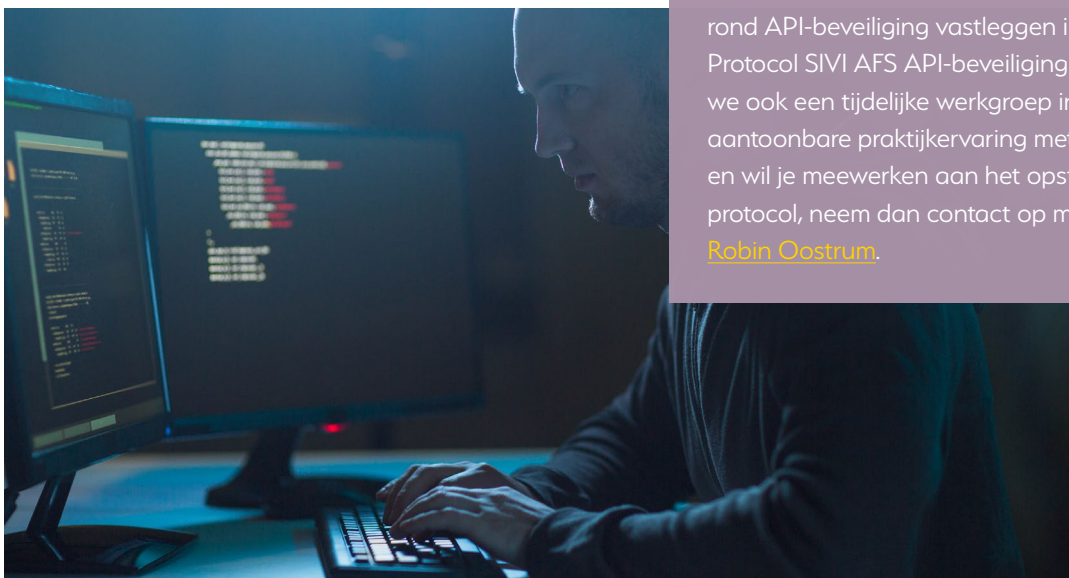
## 2. AUTHENTICATIE EN AUTORISATIE

Deze laag regelt de toegangscontrole tot de API. Het gebruik van OAuth 2.0 voor machine-to-machine-authenticatie is het uitgangspunt. Meer specifiek gaan we uit van de OAuth 2.0 Client Credentials Flow voor machine-naar-machine-communicatie. De client authenticert zich bij een aparte autorisatieserver, die vervolgens een access token uitgeeft. Dit token vertegenwoordigt de identiteit en rechten van de client.

Het access token wordt bij elke API-aanroep meegestuurd in de HTTP-header (*Authorization: Bearer <token>*). De API-server valideert het token op geldigheid en vervaldatum. Access tokens zijn tijdelijk en intrekbaar, wat het risico verlaagt. Access tokens verbeteren ook de traceerbaarheid, omdat men elk token aan een specifieke client kan koppelen.

Access tokens bevatten gegevens (claims) die de client en/of context voor de service call beschrijven. Vaak worden tokens uitgegeven als JSON Web Token (JWT). Het uitgangspunt is dat ten minste standaardclaims als *iss*, *sub*, *aud* en *exp* aanwezig zijn. Ten behoeve van uniforme traceerbaarheid en auditmogelijkheden heeft SIVI ook de richtlijn om altijd de volgende custom claims op te nemen:

- Organisatiename (*organizationName*)
- E-mailadres van het aanvragende systeem (*email*)
- Kamer van Koophandel nummer (*tradeRegisterNumber*)
- Vervaldatum en -tijd van het token (*expiryDate*)



Dit is een minimale set; er is nog geen sectorafspraken over de volledige claims-catalogus. Het is wel de inzet van SIVI om stapsgewijs te komen tot een meer uitvoerige, gedeelde gegevenscatalogus voor claims, om bijvoorbeeld fijnmaziger autorisatie voor de API-aanbieder mogelijk te maken.

De API-aanbieder kiest hoe de toegang wordt beheerd. We gaan uit van twee modellen:

1. **Eén-op-één registratie:** elke client heeft eigen *credentials* en wordt individueel geregistreerd. Dit is de standaardwerkwijze en biedt maximale controle en traceerbaarheid.
2. **Token-gebaseerde identificatie zonder registratie:** toegang wordt bepaald door de claims in het token, zonder voorafgaande registratie. Dit kan worden ingezet voor bijvoorbeeld meer publieke services; pas hierbij mitigaties toe (beperkte scopes, korte TTL, throttling/monitoring).

### PROTOCOL SIVI AFS API-BEVEILIGING

De SIVI AFS-uitgangspunten voor API-beveiliging kun je zien als de bouwtekening voor een nieuw gebouw. De bouwtekening definieert de fundering (TLS) en de toegangsdeuren (OAuth), waardoor stabiliteit en basisveiligheid gegarandeerd zijn. Elke individuele bouwer bepaalt nog zelf de gedetailleerde inrichting van de kamers (de claims in de tokens). Hiermee hebben we een eerste grote stap gezet naar uniformering, maar nog geen volledig gestandaardiseerd landschap.

In de komende maanden zal SIVI de afspraken rond API-beveiliging vastleggen in het nieuwe Protocol SIVI AFS API-beveiliging. Hiervoor zullen we ook een tijdelijke werkgroep inrichten. Heb je aantoonbare praktijkervaring met API-beveiliging en wil je meewerken aan het opstellen van het protocol, neem dan contact op met

[Robin Oostrum](#).

# AFD<sup>short</sup> ALS BRUG IN DE UITROL VAN RAADPLEEG POLIS

Robin Oostrum

In het [SIVI AFS Magazine van juni 2023](#) stonden we al eens stil bij AFD<sup>short</sup>, de hybride tussenvorm tussen AFD 1.0 en AFD 2.0 om de overgang naar AFD 2.0 te versoepelen. Inmiddels zien we AFD<sup>short</sup> ook daadwerkelijk in gebruik komen, onder meer in het traject Raadpleeg Polis.

```
{ "AL": [{
  "AL_ENTITEI": "AL",
  "AL_MYAAND": "A003",
  "AL_BRANCHE": "010",
  "AL_FUNVAR": "A0080",
  "AL_AFDDEFN": "Raadpleeg Polis_retrievePolicy",
  "AL_DATACAT": "45A",
  "AL_ADEFVRS": "001.01"
}],
"PP": [{
  "PP_ENTITEI": "PP",
  "PP_STATUS": "1",
  "PP_HVVDAT": "2025-11-05",
  "PP_INGDAT": "2023-11-03",
  "PP_NUMMER": "1h14sd92jk3",
  "PP_INCWIJZ": "I",
  "PP_BETTERM": 1,
  "PP_SCHDVRY": 12,
  "BS": [{
    "BS_ENTITEI": "BS",
    "BS_GEBDAT": "1989-07-05"
  }],
  "OB": [{
    "OB_ENTITEI": "OB",
    "OB_BRANSTO": "E",
    "OB_MERK": "Mazda",
    "OB_MODEL": "CX60",
    "OB_MLDCODE": "1208",
    "OB_AFMW": 1287,
    "OB_KENTEKE": "22ABC9",
    "OB_AFMKM": 12000,
    "OB_BOUWJR": 2012
  }],
  "WA": [{
    "WA_ENTITEI": "WA",
    "WA_CODE": "2001",
    "WA_BMPERC": 95.5,
    "WA_BTP": 63.50
  }
]}
}]}
```

## AFD<sup>short</sup>: AFD 2.0-SYNTAX MET AFD 1.0-LABELS

Een kort resumé: wat is AFD<sup>short</sup> ook alweer? Veel toepassingen die nog met AFD 1.0 werken, zijn sterk afhankelijk van de naamgeving van attributen, zoals PP\_NUMMER. Ze kijken nauwelijks naar de structuur van een bericht, maar leiden die af uit de prefix van labels: in dit geval zien ze immers direct dat het om een PP-entiteit gaat. In AFD 2.0 zitten die prefixen niet meer in de attribuutnamen: PP\_NUMMER wordt dan *contractNumber* onder een policy-entiteit. Oude systemen die de structuur puur afleiden uit de prefix van attributen, moet men hier dus op aanpassen.

De overstap naar de JSON-structuur van AFD 2.0 is technisch vaak geen probleem, maar de geheel nieuwe naamgeving van attributen en entiteiten maakt integratie soms lastiger. Voor die partijen is er AFD<sup>short</sup>. Wat betreft syntax, structuur en inhoud is een AFD<sup>short</sup>-bericht volledig gelijk aan AFD 2.0. Alleen de labels volgen de vertrouwde AFD 1.0-schrijfwijze.

## WERKWIJZE VOOR HET TRAJECT RAADPLEEG POLIS

Binnen Raadpleeg Polis levert de operatie `retrieveContract` standaard een AFD 2.0-bericht op (zie artikel op [pagina 26](#)). Aanbieders van deze services maken hiervoor een AFD-definitie, waarin ook een OpenAPI-description is opgenomen (zie artikel op [pagina 29](#)). AOS voegt aan deze AFD-definitie automatisch de AFD<sup>short</sup>-elementnamen van de gebruikte labels toe. Daarnaast ontwikkelt SIVI een script dat AFD 2.0-berichten omzet naar AFD<sup>short</sup>. Dit script kan ook dienen als basis voor (proprietary) interne mapping-code. De ondersteuning voor AFD<sup>short</sup> wordt naar verwachting in het eerste kwartaal van 2026 afgerond en uitgerold.

### MEER WETEN

Heb je vragen over AFD<sup>short</sup> of de toepassing ervan, neem contact op met [Robin Oostrum](#), ketenmanager SIVI AFS.



# GEBRUIK JE ADNABS? STAP OVER OP SBIA25!

Robert Akkerman

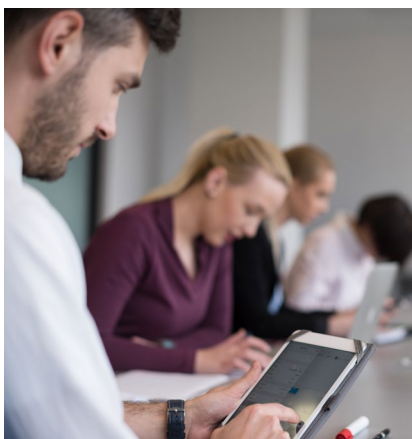
In het vorige nummer van het SIVI AFS Magazine hebben we de nieuwe versie van de AFD-codelijst SBI-AFD Hoedanigheid, onder de naam SBIA25, geïntroduceerd. SBIA25 is gebaseerd op de nieuwe Standaard Bedrijfsindeling (SBI 2025) van het CBS. In september 2025 heeft de Kamer van Koophandel (KvK) deze vernieuwde hoedanigheidscoderingen doorgevoerd voor alle organisaties. Dit heeft uiteraard ook impact op de verzekeringssector.

## HET BELANG VAN HOEDANIGHEIDSCODERINGEN

Binnen de verzekeringssector zijn hoedanigheidscoderingen essentieel bij het uitvoeren van o.a. acceptatie en premieberekening voor zakelijke verzekeringen, maar ook voor de analyse van bijvoorbeeld de spreiding van risico's. Voor veel partijen is de vernieuwing van de SBI-coderingen door het CBS aanleiding om de eigen aanpak rond deze coderingen tegen het licht te houden. Steeds meer partijen maken hierbij de keuze om over te stappen op de nieuwe SIVI-codelijst SBIA25. Deze is gebaseerd op de nieuwe SBI-lijst van het CBS (SBI 2025), aangevuld met meer detailcoderingen die noodzakelijk zijn voor risico-inschatting bij verzekeringen. Om de overstap naar SBIA25 te vergemakkelijken voorziet SIVI in een vertaaltabel tussen SBIA25, de oude AFD-codelijst voor hoedanigheden (ADNABS) en de vorige versie van de codelijst SBIAFD.

## BREED GETEST EN AANGESCHERPT

Sinds SIVI in juni 2025 de laatste versie van de codelijst SBI-AFD (SBIA25) heeft gepubliceerd, zijn meerdere partijen gestart met de implementatie van deze vernieuwde coderingen. Hierbij hebben we ook veel feedback ontvangen. Onder andere de feedback door koplopers als Nationale-Nederlanden en ABN AMRO Verzekeringen was zeer waardevol. Inmiddels kunnen we stellen dat SBIA25 breed is getest en waar nodig aangescherpt.



## STAP NU OVER!

Gebruik je nog de oude AFD-codelijst ADNABS voor hoedanigheden? Dan is nu het moment om over te stappen. Met de publicatie van SBIA25 komt het einde van de AFD-codelijst ADNABS in zicht.

Sinds juni 2025 geldt SBIA25 als de primaire codelijst voor hoedanigheden binnen AFD. SIVI voegt alleen op verzoek nog coderingen toe aan ADNABS. Eind 2026 stelt SIVI de einddatum formeel vast: vanaf die datum voert SIVI geen wijzigingen meer door in ADNABS.

Stel dus op korte termijn een plan op voor de uitfasering van ADNABS en de overstap naar SBIA25.

## MEER WETEN

Meer informatie is te vinden op de [SIVI-website](#). Naast een verdere toelichting staan daar alle relevante downloads en een FAQ. Ook kun je contact opnemen met [Robin Oostrum](#), ketenmanager SIVI AFS..



# EERSTE ELEARNING: OPSTELLEN AFD-DEFINITIES UIV

Een nieuwe, toegankelijke manier om te leren werken met SIVI-standaarden

*Dimitri van den Broek*



Met de introductie van de eLearning *Opstellen AFD-definities UIV* voegt SIVI voor het eerst een volledig zelfstandige online training toe aan het SIVI-trainingsportfolio.

De digitale leeromgeving maakt het mogelijk om op eigen tempo te leren werken met AFD-definities voor Uniforme Inrichting Volmactketen (UIV) – zonder dat deelnemers gebonden zijn aan vaste trainingsdata of fysieke aanwezigheid.

De eLearning vormt een belangrijke stap in de doorontwikkeling van het trainingcurriculum dat SIVI sinds 2023 opbouwt. Binnen dit curriculum staan blended learning, praktijkgericht leren en toegankelijkheid centraal staan.

## ELEARNING MAAKT ZICHTBAAR HOE HET IN DE PRAKTIJK WERKT

De eLearning bestaat uit acht modules die deelnemers stap voor stap meenemen door het proces van analyse, opstellen, certificeren en publiceren van een AFD-definitie UIV met behulp van AOS.

De training combineert uitleg, demonstraties, oefeningen en toetsvragen, en is ontworpen voor zowel product- en volmachtmanagers als informatieanalisten en IT-specialisten, bij zowel verzekeraars als gevolmachtigden met eigen producten.

Waar SIVI-handleidingen vooral de regels en stappen beschrijven, maakt deze eLearning zichtbaar hoe het in de praktijk werkt en waarom keuzes in het protocol zijn gemaakt. Dat maakt leren niet alleen duidelijker, maar ook direct toepasbaar in het dagelijks werk.

Deelnemers krijgen inzicht in de achterliggende principes van de uniforme inrichting en in de samenhang tussen POG, NVGA-protocol en AFD-definities. Zo draagt de training bij aan een hogere datakwaliteit, minder fouten en een snellere implementatie van standaarden in de keten.

### Wat is het belangrijkste doel van het vastleggen van productspecificaties in een AFD-definitie UIV?

1) Het verminderen van de hoeveelheid aanvullende rapportages voor verzekeraars door gevolmachtigden.

2) Het zorgen voor eenduidige gegevensregistratie en het voorkomen van interpretatiefouten in rapportages.

3) Het vastleggen van de verantwoordelijkheden van verzekeraars en gevolmachtigden.

Controleer je antwoord

slide 13 van 17

Module 2: Uitgangspunten

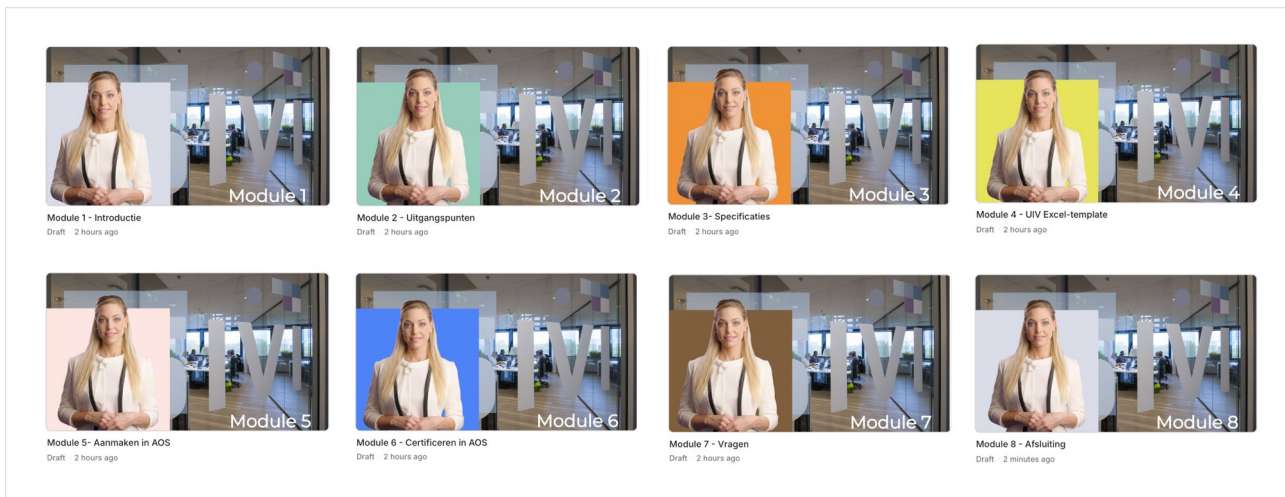
## ONDERDEEL VAN EEN DOORLOPENDE LEERLIJN

De eLearning *Opstellen AFD-definities UIV* vormt de nieuwste aanvulling binnen de leerlijn die begon met de **SIVI AFS Foundation-trainingen** en de **AOS-trainingen**.

Samen leggen deze opleidingen de basis voor een structureel kennisprogramma voor gebruikers van SIVI-standaarden.

## MEER OP KOMST

In 2026 gaat SIVI het aanbod verder uitbreiden met **KennisBites**: korte 'microlearnings' van tien tot vijftien minuten over specifieke onderwerpen, zoals het *Opstellen van GRS-documentberichten* of het *Aanvragen van AFD-elementen*. Deze compacte trainingen volgen het principe van *Just-In-Time learning*: gebruikers kunnen direct leren op het moment dat de behoefte ontstaat. KennisBites leveren direct een praktische oplossing voor partijen die het AFD toepassen in hun werkomgeving. Het voornemen is om in 2026 een reeks van KennisBites voor SIVI AFS te ontwikkelen.



“We zien dat leren verschuift naar de praktijk. Mensen willen op het moment dat iets speelt meteen weten hoe het zit – dat is precies wat deze eLearning mogelijk maakt.”

*Dimitri van den Broek,  
curriculum-coördinator SIVI-trainingen*

## MEER WETEN

De eLearning *Opstellen AFD-definities UIV* is vanaf 15 december 2025 beschikbaar. Zie hiervoor de SIVI-website [Trainingen & Webinars](#).



# GEBRUIKERSFEEDBACK

Gebruikersfeedback speelt een belangrijke rol bij de doorontwikkeling en kwaliteitsverbetering van SIVI AFS. In deze rubriek een aantal voorbeelden uit de praktijk, inclusief de acties die SIVI daarop heeft ondernomen. Je ziet dat het uiteenloopt van kleine fouten tot wezenlijke vragen. We hopen dat deze voorbeelden jou inspireren om, waar nodig, ook zelf feedback te geven! Dit is uitermate belangrijk voor de doorontwikkeling van SIVI AFS.

## SUBCATEGORIE 'BESCHADIGING' ONDER HOOFDCATEGORIE 'BRAND' IN CODELIJST AFD SCHADECLASSIFICATIE (AFDSCL)

De codelijst AFD Schade classificatie (AFDSCL) betreft een hiërarchische codelijst die in samenwerking met de branche is opgesteld om op termijn de AFD codelijsten ADN Schadeoorzaak (ADNSOZ) en CIS Schade oorzaak (CISZOS) te vervangen. In deze hiërarchische codelijst kunnen codes worden genest onder bovenliggende categorieën.

Een gebruiker van deze codelijst wees ons erop dat codes gerelateerd aan beschadiging (zoals vallen/stoten, vandalisme, waterschade etc.) in de hiërarchie wel beschikbaar waren onder Reis en Transport, maar grotendeels ontbraken onder Brand.

### *Actie SIVI*

SIVI heeft in de codelijst AFD Schade classificaties de codes voor beschadiging nu ook beschikbaar gemaakt voor de categorie Brand.

## ONTBREKENDE NESTING RISICOADRES IN AFD-BASELINES

Een gebruiker wilde in een AFD 2.0-bericht in de SIVI-tooling AOS (AFD Online Samenstellen) het risicoadres als een aparte adresentiteit opnemen onder entiteit *object* met entiteitstype *building*, op de wijze zoals voorgeschreven in de documentatie van SIVI AFS. Dit bleek niet mogelijk, doordat de nesting in een aantal AFD-baselines (*policyStructure-Algemeen* en *policyStructure-Brand*) nog niet mogelijk was.

### Actie SIVI

SIVI heeft in de betreffende AFD-baselines een aanpassing gedaan, waardoor nesting van de adresentiteit onder entiteit *object* met entiteitstype *building* nu ook mogelijk is in de baselines *policyStructure-Algemeen* en *policyStructure-Brand*.

Het is goed hier op te merken dat we binnen AOS niet automatisch voorzien in elke denkbare structuur. De ontwikkeling van de AFD-baselines werkt vraaggedreven, mis je iets binnen een AFD-baseline, dan kun dit aanvragen via het formulier op de SIVI-website. Bij twijfel kun je natuurlijk altijd bellen naar SIVI-support.

## AANPASSING OMSCHRIJVING BRANCHECODE ADNBRA 035 (WERK- EN LANDBOUW)

De AFD-codelijst ADN Branchecode geeft een codering voor (deel)productclusters, over het algemeen aangeduid als branche en subbranche. Bijvoorbeeld branche Motorrijtuigen met subbranche Bromfiets.

Naar aanleiding van een aanvraag voor agrarische labels heeft SIVI geconstateerd dat de huidige omschrijving van branchecode **ADNBRA 035 – Werk- en landbouw** te beperkt is.

De oorspronkelijke omschrijving legt de nadruk op zelfrijdend werkmaterieel, terwijl de scope inmiddels ruimer is geworden door de introductie van de objecttypes **WK (Werkmaterieel Casco)** en **WT (Werkmaterieel Algemeen)**.

### Actie SIVI

SIVI heeft de omschrijving zo aangepast dat deze niet meer alleen geldt voor zelfrijdend werkmaterieel. De tekst luidt nu als volgt: "Verzekeringen die schade dekken die ontstaat door de inzet van werkmaterieel, evenals schade aan het werkmaterieel zelf. Onder werkmaterieel vallen machines, werktuigen, apparatuur en hulpmiddelen die worden ingezet in onder andere (land)bouw en industrie. Het werkmaterieel kan WAM-plichtig of niet WAM-plichtig zijn."

## FEEDBACK OP DE NIEUWE CODELIJST SBIA25

SBIA25 is de nieuwe codelijst voor hoedanigheden. Meer informatie over dit onderwerp vind je in het artikel op [pagina 34](#). Na de publicatie door SIVI in juni 2025 zijn diverse partijen gestart met de implementatie van deze vernieuwde coderingen. Deze koplopers hebben waardevolle feedback gegeven.

## DUBBELE WAARDEN

De codelijsten SBIA25 en SBI-AFD bevatte een aantal dubbele waarden, zoals in onderstaande tabel aangegeven.

OMSCHRIJVING	WAARDE	GEWENSTE WAARDE
Vervaardiging van overige artikelen van hout	16280-006 en 16280-009	16280-006
Reparatie en onderhoud van machines voor de productie van voedingsmiddelen	28930-001 en 33123-005	33123-005
Exploitatie van overige sportaccommodaties	93119-000 en 93119-004	93119-000

#### Actie SIVI

SIVI heeft de dubbele waarden uit de codelijst verwijderd. Alleen de gewenste waarde is nu nog in gebruik.

### MAPPING ADNABS-CODERINGEN NAAR SBIA25

De codelijst ADNABS is een oudere codelijst voor hoedanigheden. Op afzienbare termijn neemt de nieuwe codelijst SBIA25 deze functie over en stopt het onderhoud op ADNABS. Omdat sommige codes uit ADNABS niet meer as-is in SBIA25 voorkomen, is het extra van belang dat alle waardes uit ADNABS goed zijn gemapt naar SBIA25 SBI-AFD Hoedanigheid | SIVI.

Een klant wees ons op het feit dat dit nog niet het geval was, zoals onderstaande tabel laat zien. Deze waarden stonden wel in ADNABS, maar kenden nog geen mapping naar SBIA25.

CODE	OMSCHRIJVING
41270	Maatschappelijk opvang met overnachting n.e.g.
41271	Verv. farmaceutische prod. (geen grondstoffen) neg
41272	Reparatie van producten van metaal n.e.g.
41273	Spec winkels in sportartikelen (geen watersp.art)
41274	Winkels in drogisterij-, med. en orthop. artikelen
41275	Beheer ov. computerfaciliteiten (g. netwerkbeheer)
41276	Financ. instellingen (g.verz.,pensioenfondsen) neg
41277	Overig sport- en recreatieonderwijs n.e.g.
41278	Dienstv. onderwijs (g. adv. school-/beroepskeuze)
41279	Wasserijen en linnenverhuur (geen stomerij)
41280	Homeopaat (geen arts)



#### Actie SIVI

SIVI heeft alle ADNABS-coderingen zonder mapping naar SBIA25 van een mapping voorzien.

Onze doelstelling is gebruikers optimaal te ondersteunen bij het werken en ontwikkelen met SIVI AFS. Feedback is daarvoor erg belangrijk. We zijn heel benieuwd naar jouw reacties op de SIVI AFS releases. Voor tips om SIVI AFS nóg beter en toegankelijker te maken, zijn we bereikbaar via [support@sivi.org](mailto:support@sivi.org) of via 030 - 6988096.

# WETENSWAARDIGHEDEN

Robert Akkerman

Rond SIVI AFS gebeurt er van alles. In deze rubriek losse onderwerpen die de aandacht verdienen.



## SIVI AFS

### Webinars

Wil je kennismaken met SIVI AFS? Volg dan een van onze maandelijkse webinars. In een uur krijg je een overzicht van de achtergrond, opbouw en mogelijkheden van de standaard. De teller staat inmiddels op 46 SIVI AFS-webinars. Op de [website van SIVI](#) zie je de actuele planning en kun je je eenvoudig aanmelden.

### CCS stapt over op AFD 2.0

CCS heeft onlangs aangekondigd over te stappen van de internationale ACORD-standaard naar AFD 2.0. Deze verandering is gericht op de Nederlandse en Belgische markt en biedt voordelen op het gebied van lokale wetgeving en marktpraktijken. AFD 2.0 is eenvoudiger te implementeren, toekomstbestendig en beter afgestemd op de regionale behoeften.

Met deze overstap verwacht CCS integraties te vergemakkelijken, de beheerkosten te verlagen en beter aan te sluiten bij bestaande standaardisatie-initiatieven, wat de efficiëntie en flexibiliteit voor hun klanten aanzienlijk zal verbeteren. Zie bericht op de website van CCS: [Wendbaarder in de midoffice: zo leg je de juiste basis voor innovatie.](#)

### Intake voor SIVI-ondersteuning bij klantprojecten

SIVI kan klanten actief ondersteunen bij het toepassen van SIVI AFS binnen een project. Hiervoor hebben we een intake gemaakt. In het gesprek bespreken we de mogelijkheden en verkennen we de opties voor jouw project. Heb je interesse in ondersteuning bij jouw project? Neem dan contact op met [Irene Deen-Tai](#).

### Online bezoekers SIVI AFS

Voor het gebruik van SIVI AFS is de online documentatie belangrijk. Hieronder wat bezoekersaantallen van de afgelopen twaalf maanden (per 1 november 2025):

- 10.418 bezoeken aan de overzichtspagina van SIVI AFS
- 33.891 raadplegingen van AFD 1.0 Online
- 9.217 raadplegingen van AFD 2.0 Online
- 35.648 raadplegingen van het SIVI AFS Online Handboek

### Aanpassingen van documentatie

Duidelijke en volledige documentatie is essentieel voor een goed toepasbare standaard. SIVI werkt daarom voortdurend aan het verbeteren van de documentatie van SIVI AFS. Op 1 januari 2025 stonden er 24 meldingen open over onduidelijke of onvolledige documentatie. Tot 1 november kwamen daar 52 meldingen bij. In dezelfde periode zijn 55 meldingen afgehandeld. Per 1 november staan er nog 21 meldingen open.

### AOS

#### Baselines in AOS

Per 1 december 2025 zijn er in AOS 13 AFD-baselines beschikbaar voor AFD 1.0 en 23 voor AFD 2.0. De nieuwste toevoeging is de AFD-baseline voor de branche Leven (zie verderop). Ontbreekt de baseline die je nodig hebt? Dan kun je altijd starten met de baseline afsStructure-Algemeen, of aan SIVI vragen om een nieuwe baseline toe te voegen.

## Trainingen

Training 'Opstellen AFD-definities met AOS' nu ook voor AFD 2.0

Werk je met AFD 2.0 en wil je in één dag leren hoe je AFD-definities opstelt? Naast de bestaande training voor AFD 1.0 is er nu ook de nieuwe training 'Opstellen AFD-definities met AOS (AFD 2.0)'. Schrijf je snel in! [Training Opstellen AFD-definities met AOS \(AFD 2.0\) | SIVI](#)



## Intermediaire Distributie

Dashboard Kwaliteit berichtenverkeer: meldingen beter opgepakt, maar zorgen om afhandelingstermijnen

SIVI monitort in samenwerking met Adfiz en Aplaza de afhandeling van fouten in het berichtenverkeer (ADN-boekingsberichten en GRS-documentberichten) van verzekeraars en serviceproviders. Het zijn de meldingen die adviseurs doen over problemen die zij ervaren met de verwerking van deze berichten. SIVI signaleert toenemende aandacht van verzenders voor de kwaliteit van hun berichtenverkeer. Een punt van zorg blijft de gemiddeld lange doorlooptijd voor het oplossen van fouten. Meer informatie over dit onderwerp vind je op de [website van SIVI](#).

## Baseline en template levensverzekeringen beschikbaar

Op verzoek van de markt heeft SIVI een AFD-baseline gemaakt voor individuele levensverzekeringen. Aanbieders die een AFD-definitie voor hun individuele levenproducten willen opstellen, kunnen hiervan gebruik maken. Voor het opstellen van een AFD-definitie Registratie Polis voor individuele provinciale levensverzekeringen is tevens een template beschikbaar op de [SIVI-website](#) (rechts op de pagina onder het kopje 'Downloads'). Op deze pagina vind je ook templates voor andere provinciale verzekeringsproducten en andere informatie over het gebruik van AFD-definities Registratie Polis.

## VOLMACHT DISTRIBUTIE

### Uitrol NVGA Protocol 2.0 en NVGA Protocol Inkomen

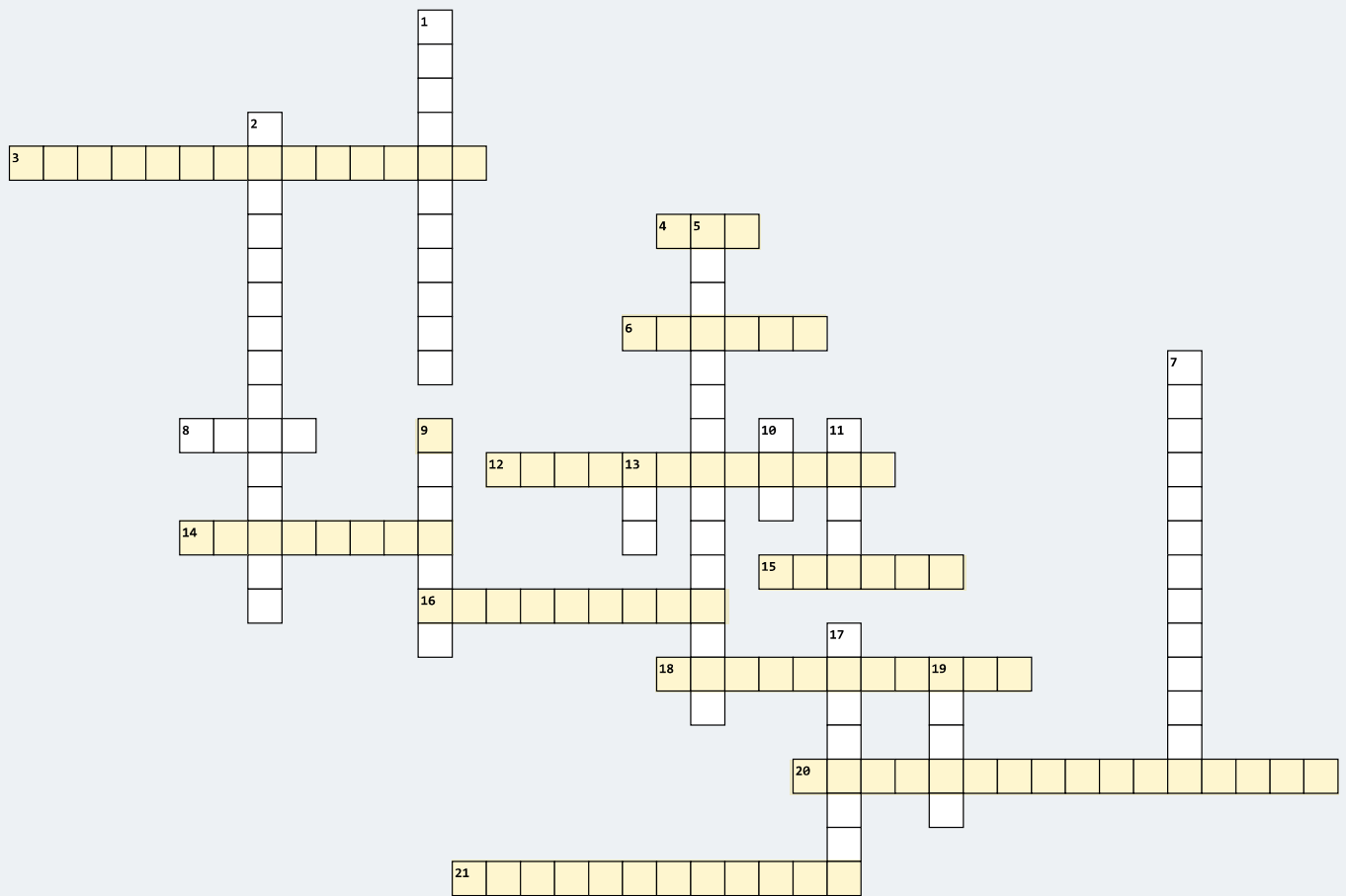
Het NVGA Protocol 1.0 wordt vervangen door het NVGA Protocol 2.0. Voor inkomensproducten is in aanvulling op het standaard NVGA Protocol het NVGA Protocol Inkomen ontwikkeld. Voor zowel het NVGA Protocol 2.0 als het NVGA Protocol Inkomen komt de uitrol nu op gang. SIVI ondersteunt marktpartijen het gebruik van deze standaarden. Neem contact op met [Danny Schaapherder](#) voor vragen.

### Protocol Speciale Risico's Volmacht

Het nieuwe Protocol Speciale Risico's Volmacht helpt verzekeraars en gevolmachtigden bij het efficiënt verwerken van bijzondere risico's. Op dit moment werken we aan de documentatie. We verwachten begin 2026 het protocol in concept af te hebben. Na een brede reviewronde zal de introductie medio 2026 plaatsvinden.

# KRUISWOORDPUZZEL

Wat weet je over SIVI AFS? Doe de puzzel en test je kennis. De oplossing vind je op de website van [SIVI](#).



## HORIZONTAAL

- 3 Service waarmee adviseurs realtime actuele polisgegevens kunnen ophalen bij de verzekeraar
- 4 Koppeling die digitale communicatie tussen verschillende systemen mogelijk maakt
- 6 Geactualiseerde AFD-codelijst voor hoedanigheden
- 8 Syntax waarop AFD 2.0-berichten zijn gebaseerd
- 12 Bepaalt de structuur van een AFD-baseline
- 14 AFD 2.0-syntaxvariant met AFD 1.0-attributenamen
- 15 Hiërarchische AFD-codelijst voor classificatie van schades
- 16 Beschrijft één specifieke eigenschap van een entiteit in het AFD
- 18 Verzekeringsdistributie buiten de beursmarkt om
- 20 Onderdeel van een ADN-bericht dat financiële mutaties beschrijft
- 21 Functievariant binnen retrieveContract voor het opvragen van bijbehorende documenten

## VERTICAAL

- 1 Naam van de microlearningmodules van SIVI
- 2 Leverancier die de service Raadpleeg Polis beschikbaar stelt aan adviseurs
- 5 Structuur voor het modelleren van polisgegevens binnen AFD 2.0
- 7 Controle of de identiteit van een gebruiker of systeem overeenkomt met de opgegeven identiteit
- 9 Softwareplatform voor het ontwikkelen, testen en documenteren van API's
- 10 Online tool voor het opstellen van AFD-definities
- 11 Een van de domeinen met een eigen AFD-baseline
- 13 Instantie die de Standaard Bedrijfsindeling (SBI) uitgeeft
- 17 Specifieke URL waar een applicatie via een API een verzoek naartoe kan sturen
- 19 Brancheorganisatie voor financieel adviseurs en assurantiekantoren

A modern office interior with glass walls and large windows. The office is bright and airy, with a white ceiling and recessed lighting. In the foreground, there is a white desk with a computer monitor and keyboard. In the background, several people are sitting at a long table, engaged in a meeting. The overall atmosphere is professional and collaborative.

## WIL JIJ EEN BIJDRAGE LEVEREN AAN HET SIVI AFS MAGAZINE?

Werk jij met SIVI AFS en wil je jouw inzichten rondom het gebruik van SIVI AFS delen, dan maken we graag plaats in SIVI AFS Magazine. Neem contact op met [Robin Oostrum](#) om dit verder af te stemmen.

The SIVI logo consists of the word "SIVI" in a bold, black, sans-serif font. Above the letter "I" is a small graphic element consisting of a square with a smaller square inside it, positioned slightly to the right of the top of the "I".

**SIVI**