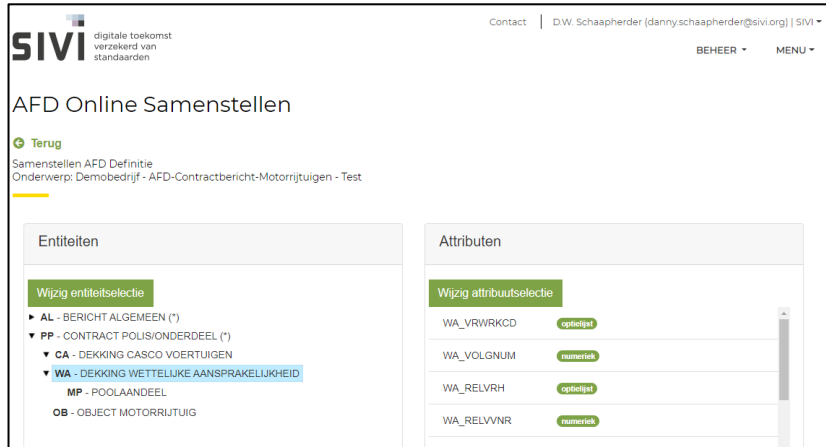


AFD Online Samenstellen (AOS)

API - Ophalen AFD-definities

Korte instructie

Wat is AOS?



- ❖ Online tool voor samenstellen van AFD-definities
- ❖ Een AFD-definitie bestaat uit een schema en path-expressies
- ❖ Ondersteuning voor zowel AFD 1.0 als AFD 2.0
- ❖ Meer informatie: <https://www.sivi.org/afd-online-samenstellen/>

- ❖ AOS bewaart aangemaakte AFD-definities in het SIVI-register voor AFD-definities. Dit register kent twee manieren voor ontsluiting:
 1. Toegang via AOS webportaal
 - Een AFD-definitie kan op 3 manieren in het register staan:
 - Zichtbaar: AFD-definitie naam is zichtbaar voor raadplegers
 - Downloadbaar: AFD-definitie naam is zichtbaar en downloadbaar voor geautoriseerde raadplegers
 - Niet zichtbaar: AFD-definitie is onzichtbaar voor raadplegers, alleen de beheerder van het register binnen de organisatie ziet de AFD-definitie
 2. Toegang via AOS-API (REST)
 - Alleen zichtbare AFD-definities kan men opvragen
 - Ophalen overzicht nieuwe AFD-definities op basis van 'vanaf-datum' parameter
 - Ophalen AFD-definities
 - Alleen de als downloadbaar aangemerkte AFD-definities kan men ophalen, de andere AFD-definities zal men moeten opvragen bij de betreffende organisatie

- ❖ Doel: periodiek bijwerken van uw administratie (productinrichting) met meest recente AFD-definities

- Stap 1** Een overzicht met recente AFD-definities is op te vragen op basis van gekozen vanaf-datum.
- Stap 2** Per gevonden AFD-definitie komt detailinformatie terug. Het advies is op basis van deze kenmerken een registratie in te richten (database) van in gebruik zijnde AFD-definities. Op basis van de kenmerken kunt u controleren of u een AFD-definitie moet actualiseren of toevoegen.
- Stap 3** Elke gevonden AFD-definitie bevat een sleutel. Met deze sleutel kunt u in de vervolg call de AFD-definitie ophalen en toevoegen aan uw registratie van AFD-definities.
- Stap 4** Met de opgehaalde AFD-definities kunt u uw eigen omgeving handmatig of geautomatiseerd inrichten of bijwerken.

- ❖ De gedetailleerde technische API-specificatie is beschikbaar via SwaggerHub:
https://app.swaggerhub.com/apis/SIVI_API_Framework/AFD-definition/1.1.0

Inrichting registratie AFD-definities

- ❖ Het advies is om op basis van de kenmerken van een AFD-definitie (opgehaald met AOS API) een registratie in te richten (database) van in gebruik zijnde AFD-definities.

```
[
  {
    "publishDate": "2021-08-04T20:29:14",
    "downloadable": false,
    "brancheCode": "050",
    "porCode": "A009",
    "organisationName": "SIVI",
    "afdDefinitionName": "050-A009-Inboedel-001.45",
    "afdDefinitionVersion": "001.45",
    "basedOn": "AFD-Contractdocument-Brand",
    "tag": "SUIV"
  },
  {
    "publishDate": "2021-06-08T09:00:27",
    "downloadable": true,
    "brancheCode": "060",
    "porCode": "A548",
    "organisationName": "SIVI",
    "afdDefinitionName": "060-A548-AVP-123.12",
    "afdDefinitionVersion": "123.12",
    "basedOn": "AFD-Contractdocument-Aansprakelijkheid",
    "tag": "SUIV"
  },
  {
    "publishDate": "2021-08-14T10:03:59",
    "downloadable": true,
    "brancheCode": "020",
    "porCode": "A003",
    "organisationName": "SIVI",
    "afdDefinitionName": "020-A003-Demo AFD-definitie-001.02",
    "afdDefinitionVersion": "001.02",
    "basedOn": "AFD-Contractdocument-Motorrijtuigen",
    "tag": "SUIV"
  },
  {
    "publishDate": "2021-07-04T14:03:09",
    "downloadable": false,
    "brancheCode": "020",
    "porCode": "A999",
    "organisationName": "Demo bedrijf",
    "afdDefinitionName": "020-A999-Demo Motorrijtuigen-001.00",
    "afdDefinitionVersion": "001.00",
    "basedOn": "AFD-Contractdocument-Motorrijtuigen",
    "tag": "SUIV"
  },
  {
    "publishDate": "2021-04-016T09:03:09",
    "downloadable": true,
    "brancheCode": "021",
    "porCode": "A003",
    "organisationName": "Demo bedrijf",
    "afdDefinitionName": "021-A003-Demo Personenauto SIVI-009.01",
    "afdDefinitionVersion": "009.01",
    "basedOn": "AFD-Contractdocument-Motorrijtuigen",
    "tag": "SUIV"
  }
]
```

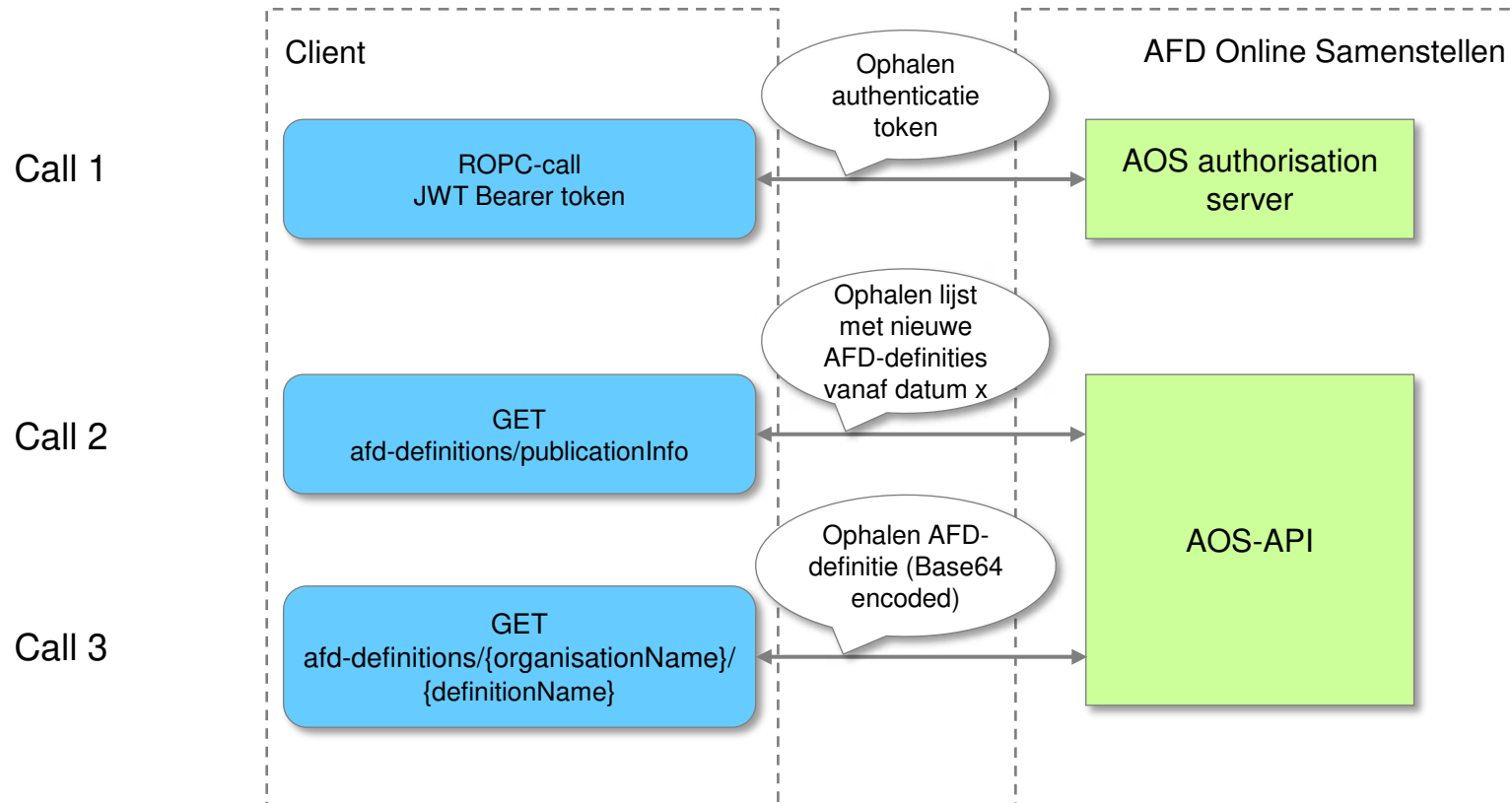


| publishDate | downloadable | branche Code | por Code | organisation Name | afdDefinition Name | afdDefinition Version | basedOn | tag |
|----------------------|--------------|--------------|----------|-------------------|--|-----------------------|--|------|
| 2021-08-04T20:29:14 | false | 050 | A009 | SIVI | 050-A009-Inboedel-001.45 | 001.45 | AFD-Contractdocument-Brand | SUIV |
| 2021-06-08T09:00:27 | true | 060 | A548 | SIVI | 060-A548-AVP-123.12 | 123.12 | AFD-Contractdocument-Aansprakelijkheid | SUIV |
| 2021-08-14T10:03:59 | true | 020 | A003 | SIVI | 020-A003-Demo AFD-definitie-001.02 | 001.02 | AFD-Contractdocument-Motorrijtuigen | SUIV |
| 2021-07-04T14:03:09 | false | 020 | A999 | Demo bedrijf | 020-A999-Demo Motorrijtuigen-001.00 | 001.00 | AFD-Contractdocument-Motorrijtuigen | SUIV |
| 2021-04-016T09:03:09 | true | 021 | A003 | Demo bedrijf | 021-A003-Demo Personenauto SIVI-009.01 | 009.01 | AFD-Contractdocument-Motorrijtuigen | SUIV |

Database

AOS API

Hoe werkt de AOS-API?



Hoe werkt de API-authenticatie?

- ❖ De API security werkt op basis van een JWT Bearer token. Deze token bevat gegevens waarmee de authenticatie en autorisatie is geregeld.
- ❖ Het gegenereerde JWT Bearer token dient aan de request-header van de API calls te worden toegevoegd.
- ❖ Een JWT Bearer token verkrijg je via de AOS authorisation server. Daarbij zijn de volgende gegevens vereist
 - Een AOS-systeemaccount met credentials 'username' en 'password', voorzien van de juiste rechten.
 - Het client_id (het id dat bij de AOS authorisation server bekend staat als legitiem id voor deze user flow).
 - URL van de AOS authorisation server.
- ❖ Een call naar de AOS authorisation server op basis van Resource Owner Password Credentials flow (ROPC) levert het JWT Bearer token. Dat token is 1 uur (3600 s) geldig.

ROPC-call JWT Bearer token

❖ DOEL: Deze call haalt het JWT Bearer token op bij de identity provider. Dit token dient aan de request-header van de volgende API calls te worden toegevoegd.

❖ INPUT:

- Gebruikersnaam en wachtwoord van systeemaccount
- Client_id: de22f161-06d7-4220-92a2-a23e3e039459
- Het adres voor het verkrijgen van een JWT Bearer token:

https://siviafdtooling.b2clogin.com/siviafdtooling.onmicrosoft.com/B2C_1_ROPC_Auth/oauth2/v2.0/token?username=<service@bedrijfsnaam.nl>&password=<password>&grant_type=password&scope=de22f161-06d7-4220-92a2-a23e3e039459&client_id=de22f161-06d7-4220-92a2-a23e3e039459&response_type=token+id_token

- Vervang <service@bedrijfsnaam.nl> en <password> door de juiste waarden van het systeemaccount. Zonder de tekens < en >.

❖ OUTPUT:

| | | |
|--------------|--------|---|
| access_token | String | Het token is lange string |
| token_type | Bearer | Geeft altijd Bearer terug als tokentype |
| expires_in | 3600 | Het aantal seconden totdat token vervalst (1 uur) |

- Voorbeeld: {"access_token":"eyJ0eXAiOiJKV1QiLCJhbGciOiJIUzI1NiIsInR5cCI6IkpXLTUyLWVudGfWf2Te","token_type":"Bearer","expires_in":"3600"}

- ❖ DOEL: Deze call geeft een overzicht van alle (als zichtbaar aangemerkte) AFD-definities welke gepubliceerd zijn met ingang van de opgegeven datum. Per AFD-definitie is aangegeven of deze ook te downloaden is.
- ❖ INPUT: 'Datum vanaf' parameter
 - Endpoint: <https://portal.sivi.org/api/afd-definitions/publication-info?fromDate=YYYY-MM-DD>
- ❖ OUTPUT: Lijst met AFD-definities aangeboden in structuur met per AFD-definitie de volgende elementen:

| | | |
|----------------------|----------------------|--|
| organisationName | String | Naam organisatie eigenaar AFD-definitie |
| afdDefinitionName | String | Naam van AFD-definitie |
| publishDate | String (\$date-time) | Datum van publicatie van AFD-definitie |
| downloadable | Boolean (true/false) | Indicator of AFD-definitie downloadbaar is |
| afdDefinitionVersion | String | Versienummer van AFD-definitie |
| basedOn | String | Baseline waarop AFD-definitie gebaseerd is |
| brancheCode | String | Branchecode waar AFD-definitie betrekking op heeft |
| porCode | String | POR-code van eigenaar AFD-definitie |
| tag | String | Label dat aan AFD-definitie kan worden gegeven zodat kan worden gezocht en gegroepeerd |
| variantName | String | Naam van AFD-definitie-variant |
| variantVersion | String | Versienummer van AFD-definitie-variant |

GET afd-definitions

- ❖ DOEL: Met deze call kan een (als downloadbaar aangemerkte) AFD-definitie, als Base64 geëncodeerde content, worden opgehaald.
- ❖ INPUT: 'organisationName' en 'afdDefinitionName'
 - Endpoint: <https://portal.sivi.org/api/afd-definitions/{organisationName}/{definitionName}>
- ❖ OUTPUT: AFD-definitie wordt aangeboden in structuur met twee elementen:

| | | |
|-------------|--------|--|
| fileName | String | Bestandsnaam van opgehaalde AFD-definitie |
| fileContent | String | AFD-definitiebestand (zip) als geëncodeerde Base64 content |

❖ Wat is een systeemaccount?

- Een systeemaccount is een niet-persoonlijk account dat aangemaakt kan worden via AFD Online Samenstellen. Voor het aanmaken van het account dient een niet-persoonlijk en bedrijfsgebonden e-mailadres te worden gebruikt. Bijvoorbeeld: service@bedrijfsnaam.nl. Het systeemaccount is alleen bedoeld om te gebruiken via de AOS API.

❖ Hoe kom ik aan een systeemaccount?

1. [Registreer](https://portal.sivi.org) het systeemaccount via portal.sivi.org
2. Stuur een e-mail naar support@sivi.org met het verzoek het account aan te merken als systeemaccount.
3. SIVI activeert het systeemaccount en koppelt dit aan u terug

❖ Kan ik met mijn persoonlijke AOS-account de AOS API benaderen?

- Nee, dat is niet mogelijk.

❖ Andere vragen?

- Stel ze gerust: support@sivi.org